

VIDA NYTT

2023 VIDA OCH VÄXANDE VÄRDEN

#2

Vidas entreprenörstag 2023 / sid 4

*Förberedande insatser förbättrar
förutsättningarna för viltet / sid 8*

Emil brukar skogen rationellt hyggesfritt / sid 12



Det lilla entreprenöriella bolaget!

Min farfar, Göte Johansson, var en bondpojke från Ryd i Moheda i Småland, och var anställd som disponent på sågen i Vislanda innan han blev ägare till densamma. Året var 1954 och kan sägas vara början på Vidas moderna historia. Det han tog över var en ångsåg i en småstad, men för att göra bolaget mer modernt och internationellt bytte han 1973 namn på "Ångsågen i Vislanda AB" till det mer gångbara "Vida". Det var startskottet på en utveckling som har tagit oss hela vägen dit där vi är idag.

Foto: Martina Wärenfeldt



Vida har alltid drivits av entreprenörer från bygden runt Vislanda och Alvesta, och görs så än idag. Att vi är Sveriges största producent av sågade trävaror är inget som formar vår vardag. Det som där emot formar vår vardag är att behålla den rätta känslan som i alla tider funnits i bolaget och format oss. Känslan av att vara det lilla, snabba företagen, fast nu med det stora företagens fördelar.

När vi säger att vi vill behålla det lilla bolagets känsla så betyder det för oss att vara snabbfotade, flexibla, kundfokuserade, enkla och engagerade. Vi som jobbar på Vida skall brinna för skogsaffären där vi sätter både dig som leverantör och kund i fokus. Det är för er vi finns till och vi vill att ni skall bli nöjda. Vi vill inte tyngas av byråkrati, politik och för många som skall säga sitt. Utan vi vill vara motsatsen. Vi

vill upplevas som en utmanare som inte gör som vi alltid har gjort, och en partner som snabbt kan lösa uppkomna problem. Detta är något som jag hoppas att du som skogsägare upplever varje gång du väljer oss för en av dina skogsaffärer.

Vi är stolta över vårt ursprung och vi är måna om de egenskaper som har tagit Vida till den position på världsmarknaden som vi har idag. Vi har en fin kultur som är värd att bevara. En stor del av vår framgång ligger i att vi har haft förmågan att behålla de entreprenöriella egenskaper som sedan länge färgat Vida, och det är min största uppgift att vi skall lyckas med det även i framtiden. För vi kommer att bli större, vår vision är nämligen "Att växa".

För det finns ju fördelar med att vara stora och de skall vi självklart åtnjuta. Nu är vi en spelare att räkna med för framtiden. Man kan utvecklas tillsammans med oss både som anställd, leverantör och entreprenör. Vi är här för att stanna!

Vi är ett företag med gamla anor som vi är stolta över. Men vi har en större framruta än bakruta vilket innebär att vi blickar framåt. Vi vill mer. Vi vill bli större och bättre. Och på vår resa, vill vi gärna ha med Dig!

Måns Johansson

Vida är en global leverantör av förädlade produkter från hållbar svensk skog. Koncernen har ca 1 500 anställda på 23 produktionsanläggningar, varav 12 sågverk. Produktionen är i huvudsak inriktad på konstruktionsvirke för en rad olika marknader. Ca 75 % av produktionen exporteras till Europa, USA, Australien, Afrika och Asien. Verksamheten omfattar även emballagetillverkning, strö- och pelletstillverkning, biobränslehandel och hustillverkning. Industrierna är strategiskt belägna nära skogsägarna i Småland, Skåne och Västra Götaland. Vida köper huvuddelen av råvaran från privata skogsägare via det egna inköpsbolaget, Vida Skog.



VÄXANDE värden

En podd om nyttan med skogen från Vida

Det finns många poddar som belyser skog och natur ur olika vinklar. Vi på Vida vill gärna bidra med våra insikter och skogsägarnas perspektiv. Det gör vi med vår nya podd Växande värden.

Våra medarbetare kommer att dela med sig av sitt kunnande och inbjudna gäster med sina erfarenheter av skogsbruk. Vi fördjupar oss i alla de glädjeämnen som skogen ger och de utmaningar det innebär att vara skogsägare. Det blir inspiration, tips och uppslag till nytta för dig som äger skog.

Finns där poddar finns.



Vidas

ENTREPRENÖRSDAG 2023

När du skördar i din skog är det viktigt vem som köper timret, men också vem som gör själva jobbet. Vida är ett fullservice företag som kan hjälpa dig med allt från plantering till avverkning. Vi anlitar entreprenörer som håller hög kvalitet i allt de gör. Därför är vi också måna om att de entreprenörer vi anlitar mår bra och kan utveckla sin verksamhet. Det gör att vi kan erbjuda hög kvalitet till dig, gång efter gång.

Därför bjuder vi årligen in våra entreprenörer till en heldag fylld med inspiration och kunskap. Temat i år var jämställdhet och föreläsaren Viktoria Saxby, som är expert inom inkluderingsarbete och jämställdhet, gav oss en tankeställare kring jämställdhet i skogsbranschen.



” Det var jättekul att få föreläsa om jämställdhet inom skogsbranschen. Målet var att tillsammans reflektera kring varför vi gör som vi gör och fundera på frågan vad skogsbranschen har att vinna på en ökad jämställdhet.

Viktoria Saxby



VIDAS SÅGVERK

Vida har 12 sågverk strategiskt belägna nära skogsägarna i Småland, Skåne och Västra Götaland. I detta nummer av Vida Nytt skall vi dyka ner i vårt sågverk i Hästveda, ett sågverk specialiserat på granproduktion med 65 anställda.

Vida Hästveda

Historia

- 1947 Sågverket startades av Harry Nilsson med en enkel sågbänk i Sparrarp.
- 1965 Företaget expanderade och flyttade till Hästveda.
- 1985 Jörgen Nilsson övertog företaget och fortsatte utveckla teknik och verksamhet.
- 2011 Harry Nilssons sågverk blev uppköpt av Vida koncernen.

Mätstation/ Timmersortering

Varje dag lossas ca 45 bil och släpgrantimmer (motsvarande 6 500 stock/dag). Stockarna mäts och kvalitetsklassas av personal från den oberoende virkesmätningsföreningen Biometria. Mätning/klassning här utgör grunden för betalning till skogsägaren.

Deras genomsnittliga anskaffningsavstånd är 6 mil. Timret sorteras efter diameter och längd i 38 sågklasser som sågas batchvis.

Såglinje och hyvleri

Sågprocessen inleds med en 3-dimensionell mätning av varje stock. Utifrån detta

beräknar datorer hur stocken ska sågas för att uppnå högsta värde på virket ur stocken. Såglinjen producerar i genomsnitt 65 m³sv/tim. Såglinjen går i 2-skift, vilket ger ca 1000 m³sv virke per dag.

Ca 64 % av stockens volym blir virke, ca 14 % sågspån och bark och ca 22 % cellulosaflis som används för papperstillverkning. Sågspån och bark från processen används som bränsle för uppvärmning av sågverkets lokaler och virkestorkar.

Hästveda har två hyvellinjer samt en bandsågsklyv som årligen produceras ca 205 000 m³hy, motsvarande 32 miljoner löpmeter per år. Merparten av volymen hyvlas för att uppnå den måttnoggrannhet som krävs för industriellt byggande samt för att få en slätare och mer lätthanterlig yta.

Marknad

Hästvedas huvudsakliga kund är i Holland, vilka kräver exakta leveranser direkt ut i bygghandeln. Paketen anpassas för kundens lager genom att två kvartspaket buntas till ett halvpaket. För att klara detta ställs mycket höga krav på såväl kvalitet vår planering och logistik, hela vägen från aptering av timmer, genom industrin och ut till kund. Det

finns ett speciellt magasin för lager mot Holland, som är planerat så att det ska vara smidigt att lasta ut ifrån.

Teknik

Vida satsar genom hela koncernen och Hästveda är inget undantag. Vi investerar de närmaste åren över 50 mkr som kommer att medföra både ökad kapacitet och möjlighet att optimera produktionen på ett effektivare sätt. Bland annat kommer det i sommar att bytas stora delar av intaget till sågen för att anpassa såglinjen efter de volymökningar som skett de senaste åren. Man byter stocktrappor och elevatorer med hjälp av IPAB, och ersätter den gamla barkmaskinen med en Cambshift 800 från USNR. Dessutom byts styrsystem för hela intaget. Denna uppgradering kommer att få en stor påverkan på driftsäkerheten och kvaliteten.

Det görs även ett flertal investeringar för att säkra arbetsplatserna för våra medarbetare. Det ska sättas en kran vid stockelevatorer för att hantera stockar som fastnar eller hamnar snett samt byggas en ny infart för timmerbilarna för att minska trafikbelastningen på timmerplanen och därmed minska olycksrisken.

Vida strävar mot jämställdhet och mångfald

TEXT: MÅNS JOHANSSON, KONCERNCHEF VIDA

Skogsbranschen är sedan gammalt en mansdominerad bransch. Branschen har en tradition med majoriteten män både i de yrken som utförs i skogen och de som utförs på sågverken. Hos oss på Vida arbetar 14 % kvinnor och det är ingen hemlighet att vi vill att den siffran skall öka!

Det finns ett stort behov av att stärka attraktionskraften och att öka andelen kvinnor inom branschens alla områden – från skog till industri och transporter. Det tjänar både branschen och även Vida på. Vi ser det som ett långsiktigt arbete att slå hål på fördomar och vanföreställningar kring vilka som passar i branschen, och hela tiden lyfta fram goda kvinnliga förebilder. Det finns sannolikt en uppfattning att det är tungt och påfrestande att jobba på sågverk, men idag är automationsgraden hög och operatörstjänsterna innehåller mer och mer övervakning.

På den skogliga sidan har vi på Vida det senaste halvåret valt att mer aktivt jobba med att rekrytera kvinnor till vår verksamhet. Vi har bjudit in studenter, ibland bara kvinnor och ibland en mixad grupp, som läser skogliga utbildningar till olika träffar för att samtala med dem och bättre förstå varför man väljer bort vissa yrken till förmån för andra. Arbetet har bara pågått en kort period, och kommer att fortsätta lika aktivt, men det har redan gett resultat. Vi har gått från noll kvinnliga inköpare till två på ett halvår.

Det är riktigt glädjande. Och visar att man kan uppnå förändring.

Varför är då jämställdhet viktigt för oss? Är det inte viktigare att det är rätt person som får tjänsten? För det första är Vida ett företag att räkna med, både nu och i framtiden. Och i framtiden tror vi på arbetsplatser med en bra könsfördelning. All forskning pekar på att en jämställd arbetsplats är bättre ur flera perspektiv. En rättvis och inkluderande arbetsmiljö bidrar till alla medarbetares välmående och utveckling. Ju mer jämställt ett företag är, desto bättre mår personalen.

Mångfald på arbetsplatsen bidrar till en mer kreativ miljö i och med att gruppens sammansättning består av flera olika erfarenheter och kompetenser. Kunder/leverantörer är inte heller en homogen grupp. För att bättre kunna möta och tillgodose krav och förväntningar behöver vi ha en bredd av erfarenheter och kompetenser bland våra medarbetare. Genom att vara en attraktiv arbetsgivare som attraherar både kvinnor och män utökar vi vår rekryteringsbas i en tid där kompetens är hårdvaluta.

Så du som ännu inte arbetar på Vida kanske inte ser våra ansträngningar, men du skall vara säker på att de görs. Och du som redan arbetar hos oss, låt oss tillsammans fortsätta arbeta för en jämställd och inkluderande arbetsplats. Låt oss påminna varandra när vi ser orättvisor, eller när det är något som hade kunnat göras bättre ur ett jämställdhetsperspektiv.



Möt några kvinnliga kollegor



Liz Persson Inköpare



Maria Carlberg Logistikchef



Julia Löfström Produktionsledare

Från frisör till inköpare

En skogsinköpare är länken mellan Vida och skogsägaren och ansvarar för hela kedjan från skog till sågverk. Inköparens främsta uppgift är att hjälpa markägaren att sköta skogsfastigheten på bästa möjliga sätt och arbetet handlar mycket om att kunna känna av människor och deras behov.

För att lyckas i rollen är det viktigt att vara förtroendeingivande, social, ödmjuk och flexibel. Detta är egenskaper som stämmer bra på Liz Persson, som valde att omskola sig från frisör till skogsinköpare.

– Jag drömde om ett jobb där jag fick arbeta både utomhus och inomhus, där jag fick fortsätta träffa mycket folk och som fanns i närheten av där jag bor. Jag har växt upp på en skogsgård och har haft ett intresse för skog sedan länge. När jag fick höra om utbildningen Skog- och träteknik på Linnéuniversitetet så tog jag steget och skolade om mig.

Liz började Vidas Traineeprogram och har haft förmånen att gå bredvid och lära sig yrket.

– Det har bara varit fördelar med att vara Trainee. Det har varit en bra utbildningstid och mina kollegor har varit tillmötesgående och hjälpsamma. Vi är ett bra gäng på kontoret i Emmaboda. Vi har kontorsdag på måndagar då vi alla samlas och diskuterar. Vi skrattar mycket, det är lättamt och en bra gruppdynamik. Jag är en lagspelare så det passar mig utmärkt.

Att växa med Vida

Vidas vision är ”Att växa” och det gäller inte bara bolaget utan även oss medarbetare. Någon som verkligen har vuxit inom Vida är Maria Carlberg.

– Jag började på Vida Packaging i Hestra direkt efter gymnasiet. Sedan dess har jag hunnit med många tjänster på Vida. Jag började i produktionen av pallkragar, vidare till utlastning, till Systemadministratör och 2019 blev jag Logistikchef.

Vidas värdeord, Engagemang, Enkelhet och Drivkraft, definierar vår företagskultur, det vi tror på och tycker är viktigt. Denna företagskultur är en av anledningarna till att Maria trivs så bra på Vida.

– Jag alltid tyckt om att det är ”frihet under ansvar” på Vida, vilket jag trivs väldigt bra med. Jag har haft möjligheten att få utvecklas hela tiden, vilket ofta är det vi säger att Vida står för, så det tycker jag stämmer väldigt bra!

Maria uppskattar att jobbet hon har inte är enformigt eller monotont. Som Logistikchef är ingen dag den andra lik.

– Mitt jobb innebär mycket kontakt med andra människor både på svenska och engelska. Jag möter chaufförer som kommer hit dagligen och jag har mycket kontakt med kollegor inom Vida som inte sitter i Hestra, vilket gör mitt kontaktnät väldigt stort. Jag tycker att jag har fått en bra och nära relation med många personer även fast vi inte sitter nära rent geografiskt.

Satsat på en framtidsbransch

Fördomarna Julia hade om sågverksarbete var att det var ett tungt arbete och att bara gubbar arbetar på sågverk. Det visade sig att verkligheten var något helt annat!

Det är sju år sedan Julia Löfström började sin anställning på sågen i Nössemark. Hon har under dessa år fått växa inom företaget och arbetar idag som produktionsledare på hyveln.

– Efter gymnasiet fick jag praktikplats på sågen, och jag fastnade direkt. Skogsindustrin är en framtidsbransch – och den ville jag vara en del av! Jag bestämde mig för att satsa på detta och började studera till Trätekniker på yrkeshögskola.

– Idag har jag personalansvar för 19 personer och försöker anpassa mitt ledarskap efter varje individ. Jag hoppas att mina medarbetare beskriver mig som en lyhörd och jordnära ledare. Vi är ett sammansvetsat gäng med bra mix.

Fördomen som finns i samhället om att sågverksarbete är tungt och inte lämpar sig för kvinnor är något som behöver förändras. Det tunga arbetet är helt borta i sågverksbranschen i och med modernisering och effektivisering av maskiner.

– Det som behövs idag är engagemang och underfundighet. Egenskaper som kvinnor i synnerhet besitter!

Förberedande insatser förbättrar förutsättningarna för viltet

Sommaren är grönskans tid och vad passar väl bättre då än att ge sig ut i skogen för att se över vattenhål, göra en betesinventering och förbereda foder och skydd åt djuren inför hösten? Vi har pratat med Per-Axel Rolfsson, Vida-entreprenör och skogsägare, som tipsar om hur du kan tänka och gå till väga för att gynna viltet på din fastighet och samtidigt minska betetrycket på din produktionsskog.

Betesinventering

För många skogsägare är jakten en viktig del i skogsägandet. Utmaningen är att hitta en balans mellan god tillgång på vilt och en varaktig virkesproduktion. Genom att göra en betesinventering i samspel mellan jaktlag och skogsägare får man bättre överblick på om det finns tillgång till tillräckligt mycket foder eller om det finns för många älgar i området.

Vid en betesinventering ser du över trädslag och betesskador på årsskotten på slumpmässiga ytor på fem meter i diameter. Det är inte ett måste att göra betesinventering i skogen men de är en

rekommendation från Per-Axel, som under flera års tid har fört statistik på sin mark. Han rekommenderar att se över cirka 50 ytor per 1000 hektar för att få tillräckligt med underlag.

Viltåker

Har du områden i din skog som är mindre intressanta för skogsproduktion? Ett tips är att nyttja dessa platser till viltvårdsåtgärder för att minska betetrycket på din produktionsskog. Ta vara på dessa områden i skogen för att inrikta ditt skogsbruk och dina skogliga åtgärder mot att uppnå en variation av olika trädslag, örter och växter. Det gör att det finns mycket för

viltet att välja på – dessutom skapas en större mångfald som gynnar alla skogens invånare.

Har du inägor, till exempel gamla ödetorp, kan de vara riktiga oaser för viltet. Värna då om buskar och fruktträd som växer naturligt i miljön och röj undan sly för att skapa bästa möjliga förutsättningar för viltet att beta. Kanske kan du även anlägga en viltåker där eller i små gläntor i skogen där det ändå inte ska planteras nya träd.

I maj är det hög tid att börja planeringen av viltåkrar. Att tänka på är att inte så din viltåker för tidigt på våren. Det är på hösten när fodertillgången är lägre som viltåker behövs.

En viltåker är en beredd mark som ger viltet näringsrikt foder. En ökad fodermängd i landskapet kan minska betetrycket på din nyplanterade skog och på ungskog. Genom att anlägga viltåkrar kan fodertillgången i landskapet ökas och viss del av betningen styras mot dessa i stället.

Viltåkrar har stor betydelse för inte bara rådjur, hjortar och harar, utan även för fågelviltet och pollinerande insekter. Det finns färdiga fröblandningar att köpa på marknaden, anpassade för olika djur. Exempel på passande foderväxter på viltåker är fodermärgkål, foderraps, havre, klöver och råg.

Vattenhål

Vatten är en viktig förutsättning för viltets trivsel. Ett tips är att skapa ett mindre vattenhål i anslutning av ett dike för att ge viltet bättre tillgång till dricksvatten och för att skapa en oas där du vill att viltet ska vistas. Sätt gärna saltsten i anslutning till vattenhållet så att viltet får i sig tillräckligt med mineraler.

Ett vattenhål på fuktiga marker gör att vattnet håller längre under torra perioder. Tänk på att skapa fasta och bra kanter runt vattenhållet så att inte djuren går ner sig.



I denna glänta kommer en viltåker skapas. Först ska det plöjas och harvas innan det är dags för sådd.



Betesinventering av betesskador på årsskott.



Vattenhål i anslutning till ett dike.

TÖNNERSJÖHEDENS FÖRSÖKSPARK *firar 100 år!*

Tönnersjöhedens försökspark grundades 1923 och firar under året 100 år. Det finns åtta olika försöksparkar i Sverige varav fyra är bemannade. Tönnersjöheden ligger i Simlångsdalen i Hallands kommun och har sju medarbetare. Vida åkte till Tönnersjöheden för att gratulera! Det är en vårdag som visar sig ur sin bästa sida. Solen står högt på himlen och Martin Goude som är försöksledare tar emot.

Under 1920-talet var det en satsning på skogsbruk och forskning i Sverige och både Tönnersjöheden, Vindelns försökspark, Siljans försökspark och Riksskogstaxeringen etablerades. Att Tönnersjöheden etablerades just i Simlångsdalen berodde på att marken var statlig (genom Sveaskog) och man ville fånga upp vad som hände när man återplanterade ljungedar till planterad skog. Det fanns också några tidiga försök etablerade, innan det blev en försökspark, vilket också blev en bidragande orsak i valet av placering av försöksparken.

Under årens lopp har ett stort antal personer arbetat på försöksparken men deras arbetsuppgifter har under tid förändrats. Förr i tiden gjordes de flesta skötselåtgärder av den egna personalen medan man i dagsläget använder sig av Sveaskogs entreprenörer. Idag är den egna personalen mer fokuserad på att starta upp olika försök, att mäta försökens utveckling samt utföra mindre specialåtgärder.

Många av projekten som bedrivs i försöksparken leds av forskare i Alnarp. Det finns också några mindre försök som personalen på plats själva driver men de är mer ur ett synliggörande perspektiv för parkens besökare. Parken omfattar 1 143 hektar skog och en stor andel av ytan används i dagsläget till något försök då det

finns över 200 aktiva försök. En hel del av skogen går inte att använda, då det är skog mellan de olika försöken, så nu är det svårt att hitta plats för nya stora försök.

De tidigare försöken

Det finns några försök kvar sedan starten av Tönnersjöheden och det är framför allt gallringsförsök i gran, den så kallade T4an. Detta försök anlades redan 1911 och skogen som står på marken planterades på sent 1800-tal. Träden där är nu runt 140 år.

– Synen på gallring har ändrats markant från dess till nu. Då gallrade man mer, oftare och senare i omloppstiden. Nu gallrar vi inte i våra bestånd efter 20 meter, men det gjorde de då. Väldigt glatt! säger Martin Goude.

En annan stor skillnad mellan förr och nu är att tidigare gjorde man bara ett försök och drog slutsatser av det. Nu upprepas försöken så att inte slumpen skall vara avgörande.

– På de tidiga projekten går inte att räkna modern statistik. Då skogen tar så lång till att växa är det synd för det hade varit oerhört värdefullt. Trots allt går den tidiga forskningen att använda. Inte till vetenskapliga artiklar men det funkar fint att använda på exkursioner och visningar. Jag tror nästan att alla som studerat på

någon skoglig utbildning har varit och sett T4an, berättar Martin Goude.

Det finns mycket dokumenterat från de tidiga försöken i olika försöksböcker. Ett problem är att dokumentationen har spritids ut i Sverige. Så det finns dokumentation men det kan vara lite svårt att hitta den, eller känna till att den finns.

Hyggesfritt skogsbruk

Martin berättar att det även finns en del gamla försök på hyggesfritt skogsbruk. Men han menar att det i perioder varit tabu att prata hyggesfritt så därför har denna forskning glömts bort eller sorterats bort. Även om han menar att det i dag hade varit väldigt intressant att se deras analys.

Martin tycker själv att hyggesfritt skogsbruk är väldigt intressant och hoppas att mer av Tönnersjöhedens försök i framtiden skall ha den inriktningen.

Kunskapsgrund

All skoglig forskning ligger till grund för den kunskap vi har idag.

– Tönnersjöhedens mest intressanta försök har varit de om gallring och gödsling. De ligger till grund för all den kunskap vi har om gallring idag och det påverkar varje skogsägare. Även de föryngringsförsök vi har och har haft som hyggesålder i gran

har varit viktiga. De har gett oss mycket kunskap om barrträdsföryngring, markberedning och t.ex. snytbaggeskador. Ytterligare viktig kunskap har kommit från försöken kring försurning och atmosfäriskt nedfall som hjälp till att förklara försurningens effekter på skogen. Så jag vill påstå att Sveriges försöksparkar är viktiga för våra skogsägare i landet, säger Martin Goude.

En del av infrastrukturen

Tönnersjöheden, tillsammans med de övriga försöksparkerna, är en del av infrastrukturen för forskning. Deras uppgift är att vara med och styra och utforma försöksplanen så den blir praktiskt genomförbar.

– Under parkens första 100 år har mycket av försöken varit produktionsinriktade, men jag hoppas på att andra värden så som biologisk mångfald också ska få ta utrymme, säger Martin Goude.

Försöksparken är forskningens skyltfönster mot allmänheten förklarar Martin Goude. Han menar att många inte kommer att läsa olika forskningsstudier men i parken kan man göra forskning tillgänglig.

Framtiden för parken

Martin Goude tror att Tönnersjöhedens försökspark kommer att finnas kvar i många år.

– Parken blir ju ännu mer värdefull med tiden. Här är allt väldokumenterat och det finns långa mätserier. Det finns en värdefull kontinuitet. Sedan kan man fundera över om bemanningen kommer att vara densamma. Med ny teknik så kanske man kan göra klavning med mera via fjärranalys och använda drönare för att samla in fakta. Då kommer nog verksamheten förändras, berättar Martin Goude.

Försöksledare Martin Goude framför T4-försöken som anlades 1911, skogen planterades på sent 1800-tal.



”Tönnersjöhedens mest intressanta försök har varit de om gallring och gödsling”

Martin Goude



Petra Nilsson student från LNU, Skogsägaren Emil Karlsson och Vida-inköparen Liz Persson.

Emil brukar skogen rationellt hyggesfritt

En vacker skog där det alltid ska finnas stående träd, där både djur och växter kan leva i harmoni och samtidigt få ekonomin att gå ihop, det är målet med Emil Karlssons skogsbruk. Och tack vare en välplanerad, långsiktig och strukturerad skogsbruksplan och brukande av skogen så är det precis vad Emil tillsammans med Vida har åstadkommit.

2014 tog Emil Karlsson över sin familjegård med tillhörande 70 hektar skog, varav 60 hektar är produktiv skog. Emil

har tillbringat mycket tid i skogen med sin far under sin uppväxt, men att bli skogsägare har inte alltid varit självklart. Det var inte förrän i vuxen ålder och efter ett flertal år i Växjö som han fick tillbaka intresset för skogen och valde att ta över gården.

Skogsfastigheten har varit i släktens ägor sedan 1700-talet, och det är ansvaret och känslan av att vilja förvalta detta arv på bästa möjliga sätt som ger Emil driv och engagemang för skogen. Emil tillbringar väldigt mycket tid i sin skog och är en mycket aktiv skogsägare. Han arbetar långa pass som ambulanssjuksköterska, vilket gör att han får längre sammanhängande ledighet och kan därmed vara hem-

ma och arbeta i sin skog. För Emil är det viktigt att skogen ska finnas till för alla; såsom jakt, friluftsliv, rekreation, hem åt de vilda djuren och virkesproduktion för att kunna få till ett hållbart samhälle.

Trestegsmodell

Det var efter stormarna Gudrun och Per som Emils far tog kontakt med Pelle Ström, som idag arbetar som Skogsbrukschef på Vida. Det var Pelle som kom med förslaget om att låta tallen självföryngra sig på markerna och tillsammans med skogsägaren formade de ett rationellt hyggesfritt skogsbruk med utglesning av skogen i en tre-steps-plan. Tillsammans formade de en långsiktig planering med åtgärder för tio år framåt i tiden.

– Både Emil och tidigare hans far Arne har varit väldigt måna om att bevara skogsskänslan på gården. På stor del av fastigheten är det blandskog med övervikt på tall som har visat sig självföryngra väl. Eftersom tillgängligheten är god med bra skogsbilvägar går det att göra mindre åtgärder utan att det blir mycket dyrare, säger Pelle Ström.

Trestegsmodellen som används går till så att när skogen börjar bli mogen plockas en tredjedel av träden ner i ett första steg och en ganska tät skärm lämnas. Det är framför allt mogna timmergranar som tas bort i första steget. Dels för att de riskerar att blåsa ner om de friställs och dels för att granar inte kan stå för länge på torra marker. I detta läge är det i princip ingen föryngring i beståndet. Mindre granar som är klenare än 15 cm i brösthöjd lämnas för att minska sikten i beståndet och bidrar till att skogsskänslan kvarstår.

Efter ungefär tio år är det dags för nästa steg. Nu ställs häften av skärmträden kvar som fröträd. Om allt gått som planerat har det redan nu kommit en hel del föryngring av både gran och tall. Frötallarna hjälper till att fylla på med ytterligare tallplantor och när föryngringen börjar bli 2-3 meter tas frötallarna bort och kvar lämnas hänsynsträd.

– Följer man denna modell kan skogsbruket klassas som hyggesfri metod. Det är dock inte viktigt i detta fall, utan här har vi hittat en modell som passar Emils mark långt innan hyggesfritt blev modern. Emils mål är att skogen ska producera virke med stor andel timmer av god kvalitet, säger Pelle.

– Det har funkat så otroligt bra med frötallar och självföryngring på mina marker. Jag tror det fungerat så bra på grund av att jag är aktiv i min skog. Jag lägger ner mycket tid på röjning och att skydda plantor genom att knyta band eller bespruta med plantskyddsmedel/vilttskyddsmedel. När vi tar ner träd så är vi extremt försiktiga för att inte skada marken och kvarvarande träd och plantor. Entreprenörerna är väldigt noga med att fälla i vår valda stickväg för minimal skaderisk. Dessa stickvägar används sedan vid kommande åtgärder i beståndet, säger Emil.

Nackdelen med denna hyggesfria metod är att det blir kostsamt om du som skogsägare inte har möjlighet att utföra det



”Min skog är vacker och härlig att vara i – om jag får säga det själv”

Emil Karlsson

mesta av arbetet själv. Uttaget och logistiken kan vara svår att finansiera. Det gäller att averka på flera områden samtidigt för att få ihop tillräckligt med volym för att få lönsamhet. Fördelarna, utöver en vacker skog med minimal påverkan på djur och natur, är att det blir mindre arbete och kostnader vid plantering.

– Det är betydligt mer arbetsintensivt, men det blir en härligare känsla med skogen. Min skog är vacker och härlig att vara i – om jag får säga det själv. Ekonomin är viktig, men inte överordnat det andra. Det gäller att hitta en balans för att få det att gå ihop. Vida är mitt bollplank. Jag är inte skogligt utbildad och behöver deras åsikter och syn på detta. Pelle, och nu även Liz, ger mig rådgivning i varje steg. Jag tycker att Vida är duktiga på att lyssna på vad skogsägaren vill och tar hänsyn till de önskemål jag har. Vi möts på mitten, säger Emil.

I höstas kom Vida och utförde avverkning i bestånd på tre olika områden i Emils skog. En kort stickväg gjordes där träden

fälldes och togs ut. En del av träden fälldes manuellt längs skogsbilvägen för att minska skadorna på ungtrallarna.

– Jag är supernöjd med resultatet! Det viktiga för mig är att entreprenörerna arbetar precis utifrån den plan jag och inköparen tillsammans har satt och att de följer mina önskemål, och det har de verkligen gjort! Entreprenörerna som utfört arbetet är Fribergs Skogstjänst AB. Skotarföraren Arne Liljegren var mycket lyhörd och gjorde ett riktigt bra jobb, berömmar Emil.

KOM IHÅG!

Har du önskemål på hur du vill bruka din skog? Framför önskemålen till din inköpare för att få råd och tips på hur ni tillsammans når det önskade målet.

Vi välkomna Kristina Wallertz till VIDAS EXPERTPANEL



Förutom 30 års erfarenhet av föryngring av barrträd och en skoglig doktorsexamen med snytbaggen som expertområde så kan Kristina nu även titulera sig som en medlem i Vidas expertpanel.

Kristina är Forskningsassistent vid Enheten för skoglig fältforskning på SLUs försökspark i Asa. Kristina har arbetat på Asa försökspark i mer än 30 år och har sedan dess varit delaktig i olika projekt som främst berört frågor kring snytbagge, markberedning och skärmar. Förutom detta arbetar Kristina med frågor kring etablering av Douglasgran och allmänt om föryngring av barrträd. Har du frågor kring hur gödsling, etablering och markberedning påverkar tillväxt och skador av snytbagge hos tall- och granplantor, så är det Kristina du ska fråga.

Hur kommer det sig att du blev skogligt intresserad?

– Min pappa involverade mig tidigt i skogsbruket på vår skogsfastighet och jag var jämt utomhus och skogen fanns nära. Jag arbetade som fritidsledare fram till mitt första barn. Då bestämde jag mig för att skola om mig och valde till slut att gå en ettårig intensivutbildning på Ryssby Gymnasium där jag fick lära mig skogliga sysslor. Jag fick sedan jobb på Asa Försöks-park där jag nu också avslutar min karriär. Jag tog min doktorsexamen 2009 och min avhandling handlade bland annat om hur tillgång på extra föda (grenar i träd, rötter i marken etc.) påverkar snytbaggens ätande på gran- och tallplantor.

Vilka projekt har du brunnit för mest under dina år på Asa?

– Det är snytbaggeprojektet som jag brunnit mest för. När insekticiderna blev ifrågasatta och man ville få bort dem från skogsbruket forskade vi på andra alternativ för att skydda plantorna. Både i form av skydd på plantan, men också hur olika skötselmetoder kan påverka skadenivån på plantorna, tex markberedning, skärmar med mera. Det är intressant att forska och att ta reda på saker. Vi såg till exempel att snytbaggen gjorde mer skada på kalhyggen jämfört med skärmskogsbruk. Vi frågade oss varför och sen försökte vi på en mängd olika sätt att ta reda på det.

Hur ser framtiden ut när det kommer till dina expertområden?

– Vi går mer mot olika varianter av hyggesfritt skogsbruk och jag tror att vi kommer att se fler trädslag i våra skogar framöver, mer blandskog helt enkelt. Jag hoppas på ett uppsving för Douglasgranen. Douglas klarar torka bättre än den traditionella granen och har därför bättre förutsättningar för att klara sig i vårt nya klimat. Hittar vi fler sätt att få den att trivas och klara sig i våra skogar så kommer vi få prima virke till våra industrier.

Expert PANELEN

VI SVARAR PÅ DINA SKOGLIGA FRÅGOR!

Till Expertpanelen kan du skicka in dina frågor och vi vill gärna uppmuntra dig att göra så. Skicka frågorna till info@vida.se. Enbart frågor som publiceras kommer att få svar.



Kristina Wallertz
Asa försökspark
Forskningsassistent vid Enheten för skoglig fältforskning.



Johan Sonesson
Skogforsk
Forskare vid Skogforsk i Uppsala.



Karl Olofsson
Skog & Lantbruk
Jägmästare och registrerad fastighetsmäklare.



Daniel Eggertz
Advokatbyrå AB
Advokat och jägmästare.



Ulf Johansson
Tönnersjöhedens försökspark
Försöksledare och parkchef vid Enheten för skoglig fältforskning.

Fråga: Min far funderar på att sälja sin skogsfastighet i norra Skåne och jag undrar om marknaden för just skogsfastigheter har påverkats på samma sätt som t. ex. bostadsmarknaden där vi i vår kommun sett en nergång på ca 20 % senaste året. /Johan

Svar: Hej Johan!

Skogsfastighetsmarknaden är betydligt svårare att analysera än bostadsmarknaden på grund av att det säljs så mycket färre fastigheter, speciellt i sydligaste Sverige där vi inte har så mycket skogsareal som i norr. I Skåne t.ex brukar det säljas 20-30 skogsegendomar per år. Slår man ut detta per kommun (där det finns skog) blir det 1-2 st. Dessutom har ju varje fastighet ett unikt läge med unika beskafter (sjöläge, avskilt läge på egen väg, bra/dålig bonitet, jaktmöjligheter med mera) jämfört med en mängdproducerad radhusvilla inne i ett samhälle.

Jag ser dock en avmattning av marknaden sedan efter årsskiftet med färre budgivare och mer arbete för mig som mäklare för att få ihop en affär. Orsakerna är flera och svåra att analysera fullt ut. Givetvis spelar räntan en stor roll då vi för 1,5 år sedan i bästa fall kunde erhålla bottenlån runt procenten, som nu ligger runt 4 %, dvs en ökning med 400%. Även om vi fått en ökande andel utbor med stort eget kapital som köpare, dvs med litet lånebehov, påverkas marknaden av detta. Sedan ser vi en lägre aktivitet från Roger Akelius det senaste halvåret, vilket också får en effekt eftersom han förvärvade tiotusentals hektar över hela landet under drygt ett års tid.

Jag har även ringt runt till medarbetare och konkurrenter längre norrut i landet och de vittnar om samma sak. Flera mäklare har dragit tillbaka skogsförsäljningar för att avvakta gynnsammare läge, vilket också är speciellt med skogsfastigheter. Generellt sett är belåningsgraden låg och man är inte i behov av köpeskillingen direkt utan kan vänta något år vid behov. Aktiviteten sjunker och färre objekt säljs, vilket också bidrar till att statistiken/trenden inte speglar marknaden fullt ut.

Översiktligt skulle jag säga att skogs-försäljningarna i år blir lite slumpmässiga. Har du en fastighet med till exempel bra jakt, lämplig storlek och det kommer med både grannar och utsocknes i budgivningen kan du/ni få bra betalt. Är detta inte fallet så kan det bli att man får förhandla med 1-2 budgivare istället för 5-10 st, som det var fram till förra våren och därigenom sämre möjligheter att få samma pris som innan räntorna stack iväg uppåt.

Virkesmarknaden är ju samtidigt historiskt hög. Då det inte finns flislager och vedhandeln blomstrar blir det ett tryck uppåt på övriga sortiment också, vilket inte verkar avta innevarande år. Dessutom är den underliggande konjunkturen och Sveriges ekonomi god, så vänder inflationen och räntorna innevarande år vilket många experter tror bli sättningen förmodligen kortvarig.

Sammanfattningsvis: Vill du vara säker på en bra budgivning kanske det är läge att avvakta eftersom inflationsbanan uppåt verkar ha brutits och många spår lägre räntor och bättre konjunktur redan till hösten eller nästa vår. Lycka till med er försäljning!

/Karl Olofsson



Bilden har inget med artikelns innehåll att göra.

Gör dig redo för årets GRANBARKBORRESVÄRMNING

TEXT: SKOGSSTYRELSEN

*I takt med att vårvärmen stiger vaknar granbarkborrarna till liv
– redo att angripa både nedblåsta och stående granar.
Med förberedelser och kunskap kan du ta upp kampen mot insekten,
minska angreppen och rädda värdet i din skog.*

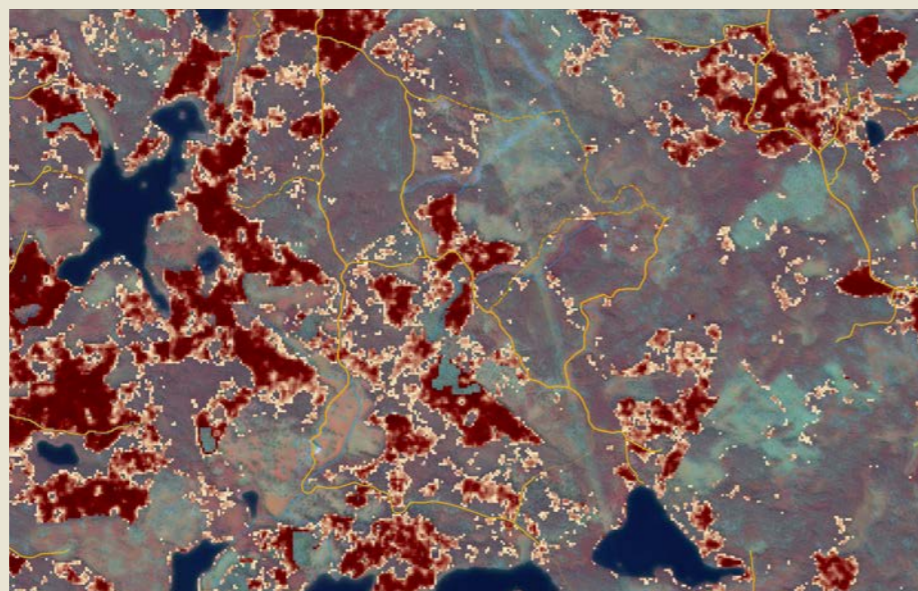
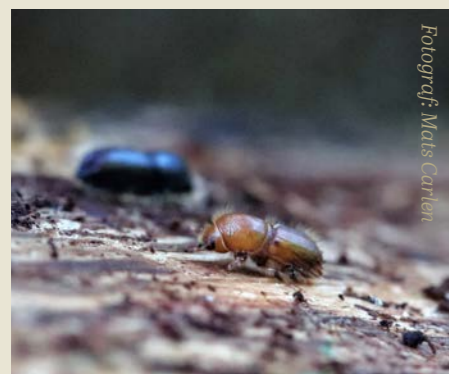


Ta rätt på nedblåsta granar

Har du granar som blåst ner eller skadats av snön i vinter är det hög tid att ta rätt på dessa nu. Granbarkborren förökar sig helst i färska vindfällan och riskerar sedan att angripa även stående granar. Upparbeta därför de nedblåsta eller skadade granarna så snart som möjligt.

Skaffa kunskap

Med kunskap om granbarkborren kan du lättare ta upp kampen och bromsa skadorna i skogen. På Skogsstyrelsens webbplats finns en kostnadsfri, digital utbildning där du får lära dig hur granbarkborren lever, hur den upptäcks och hur angreppen kan förebyggas och bekämpas.



Följ svärmningen

För att veta när det är störst risk för nya angrepp är det bra att ha koll på när granbarkborren svärmar. På Skogsstyrelsens webbplats finns en svärmningsövervakning som visar när det finns risk för angrepp av granbarkborre. Övervakningen sker med hjälp av barkborrefällor som töms varje måndag under veckorna 16–36. Om det är en stor mängd granbarkborrar i fällorna tyder det på att svärmningen är i gång och att det finns stor risk för angrepp.

Klimatanpassa skogen

Ett förändrat klimat innebär både möjligheter och hot för din skog. Du som skogsägare bör fundera över hur du kan klimatanpassa ditt skogsbruk för att sprida riskerna. Vid valet av trädslag bör du fundera över de ökade riskerna för stormfällning och trädslagsspecifika skadegörare som kommer med ett förändrat klimat. Det blir viktigare att försöka sprida riskerna på fler trädslag än tidigare. Røj och gallra din skog ordentligt och i rätt tid, så att du motverkar risker för stormskador och snöbrott.

Besök Skogsstyrelsens webbplats där de samlat allt du behöver veta om granbarkborren på sidan www.skogsstyrelsen.se/granbarkborre

Rapport från Vidas marknader

TEXT: KARL-JOHAN LÖWENADLER, VD VIDA WOOD

Sist jag skrev var jag ganska pessimistiskt, men med facit i hand så har det inte blivit så illa som jag befarade. På senhösten började volymerna på många europeiska marknader öka markant och det har hållit i sig. Anledningarna till det är nog bland annat bortfallet av Ryska och Belarusiska volymer samt minskad produktion i Centraleuropa vilket har gett oss möjlighet att ta marknadsandelar framför allt i Europa.

Sverige

Här har första kvartalet varit normal. Våra byggkunder har fortfarande objekt som inte är färdigställda som de jobbar med. Det blir intressant att följa om det privata hemmabygandet kommer i gång under våren.

Det är trots allt betydligt lägre priser i bygghandeln nu jämfört med de senaste två åren. Vilket kan ha en positiv effekt på konsumtionen.

Danmark/Holland

Här har vi haft en bra start på året med ökade volymer jämfört med 2022. Vi förväntar oss att våren kommer vara stabil med normala volymer.

Storbritannien

Avsaknaden av ryska volymer har framför allt märkts av i Storbritannien. Här ser vi fortsatt stort köpbehov hos våra kunder fram till sommaren. Marknaden i sig är inte ökande utan det är troligen tillgången som gör att vi ser ett ökat behov att köpa från oss.

Mellanöstern / Nord Afrika

I dagsläget råder det stor osäkerhet i MENA. Faktum är att marknaderna drar åt olika håll. Den marknad som är särklass bäst just nu är Algeriet. Här råder det stor efterfrågan och priser är uppåt-

gående. Även den egyptiska marknaden har varit i bra under våren. Den stora utmaningen är att få betalt då tillgången på USD är starkt begränsad.

Den stora besvikelsen just nu är Saudiarabien. Här är lagren mycket höga och aktiviteten låg. Detta är oroväckande då Saudiarabien är motor för hela regionen och långsiktigt så kan inte MENA utvecklas väl om inte Saudiarabien är i god form. Vi tror dock att det kommer att förbättras under sommaren och förhoppningsvis kommer vi kunna sälja volymer igen i höst.

Japan/Asien

Många av våra kunder har varit försiktiga med inköpen under början på året för att balansera sina lager. Nu känns det som att de kommer tillbaka till normala volymer under våren och sommaren.

Det kan vara så att det blir lite panik här när de märker att tillgången på deras produkter inte är obegränsad. Så försiktigt positiv för Japan kan man nog vara.

Australien

Det är fortsatt kämpigt med exporten till Australien. Fortfarande finns det stora lager som långsamt minskar hos importörerna. Det har också rått en väldigt hög aktivitet på nybyggnationen och man kan fråga sig hur det utvecklar sig framåt.

USA

USA ligger lite före oss gällande inflationen och de har inte heller samma energiproblematik som vi har i Europa. En minskad produktion i Kanada, och troligen en minskad import från Europa senaste månaderna gör att det kanske blir en liten rekyl uppåt på priserna här under våren.

Här ser vi att "gör det själv sidan/butikerna" går bättre än förväntat.

Så marknaden upplevs lite mer positivt än i höstas!



Få ut mer av din skog.

Vårt mål är att din skog ska skänka dig så mycket glädje den kan. I form av njutning och naturupplevelser, hållbar tillväxt och optimal avkastning när det är dags att skörda. Med en långsiktig, lokal förankring skapar vi tillväxt och jobb i närheten av din skog - och med hela världen som marknad ser vi till att få ut exakt det virke som efterfrågas allra mest.