

VIDA NYTT

2022 VIDA OCH VÄXANDE VÄRDEN

#4

Entreprenörer som lever upp till förväntningarna / sid 4

Ökat intresse för energiflis / sid 8

Nya timmermätningssystem / sid 14

Vida, vid din sida

TEXT: JÖRGEN HENRIKSSON, VD VIDA SKOG



Vida är Sveriges största sågverkskoncern och det förpliktigar. Det innebär att vi varje dag måste förse våra 12 sågverk med råvara så att de i sin tur kan förse världen med långlivade produkter av trä. För att vi skall klara av denna uppgift har vi två viktiga nyckelspelare, det är du som skogsägare och det är alla lokala entreprenörer som jobbar för oss.

Våra sågverk sågar för fullt, året runt oavsett konjunktur. Vi behöver därför göra affärer med skogsägare under alla årstider. Och vår ambition är alltid att du som skogsägare efter en avslutad affär skall känna dig nöjd både med priset vi betalade och arbetet våra entreprenörer utförde. De som kommer till din mark jobbar inte på Vida, men de jobbar för Vida. Entreprenörerna är de som kommer ut till din skog och skall leverera det vi på Vida lovat. Därför är det viktigt för oss att ha långsiktiga relationer med entreprenörer som vi kan lita på och som vi vet representerar oss på bästa sätt.

Årets sista Vida Nytt vill vi därför dedikera den viktiga relationen mellan skogsägare, entreprenör och Vida. Vi har en gammal slogan på Vida som är "Vida, vid din sida". Även om det är en slogan vi inte längre använder så är den inte desto mindre sann eller viktigt! Vi står på både skogsägarens och entreprenörens sida och vi vill att det skall gå bra för båda dessa parter. För när det går bra för er och ni är nöjda med oss, då går det även bra för Vida. Då kan vi växa och utvecklas tillsammans!

Vida AB, Box 100, 342 21 Alvesta
Telefon: 0472-439 00

Publiceringsansvarig: Joanna Kron
Tryckeri: Ringöns tryckeri
Text om inget annat anges: Joanna Kron och Jennie Dahlqvist



Gallring

"Gallringsmomentet är krävande och består av många olika moment, vilket gör att man som entreprenör behöver stort fokus. Det är viktigt för skogsägaren att gallra sin skog ordentligt om målet är att få välbetalt timmer i utbyte."

Magnus Henriksson

Entreprenörer som lever upp till förväntningarna

Vi befinner oss på gården Kärre Övre i Öxabäck, Marks kommun. Det är en solig förmiddag, men frosten från morgonen ligger kvar i skuggan och första tjälen i marken har kommit. Vidas reporter tillsammans med Vida-inköparen Johan Pevny är på plats för att träffa markägaren Agnetha Rosell och de två entreprenörer, skördarföraren Robin Andersson och skotarföraren Felix Thid, som precis blivit klara med en avverkning på fastigheten. Vi slår oss ned i solen med en varm kopp kaffe för att diskutera vikten av en bra kommunikation dem emellan.



”Mina förväntningar på de entreprenörer som kommer hit är att arbetet utförs på ett professionellt sätt och att de har ett sunt förnuft.”

Agnetha har tidigare varit delägare av skogsfastigheten, men tog över ägarskapet för ungefär tre år sedan. Tillsammans med sina tre barn driver nu Agnetha gården på 58 hektar, varav 38 hektar skog. Agnethas skog är normalt beskogad för trakten med främst tall och gran. Utöver skogen så har Agnetha även ett mindre lantbruk med köttdjur som betar ner marken runt boningshuset som tillhör gården.

Agnetha är uppvuxen på en mjölkgård med tillhörande skog i Småland och har haft ett stort jordbruks- och skogsintresse sedan hon var liten. Hennes barn har också ett intresse och hjälper ofta till med sysslorna på gården, men mest intresse har kanske yngsta dottern som gärna tar en extra sväng med traktorn på helgerna. All tid utanför sitt heltidsjobb går till att sköta gården. Agnetha är mycket engagerad i alla de skogliga arbeten som sker på gården och när entreprenörerna är där och arbetar så är hon gärna delaktig genom att diskutera och framföra sina önskemål.

Entreprenörerna Robin och Felix ser mycket positivt på när markägaren kommer fram till dem och pratar när de är på plats. Ju bättre kommunikation och

delaktighet mellan alla inblandade parter, desto närmre markägarens önskemål blir resultatet.

”Jag förväntar mig att entreprenören stänger av maskinen och går ut och ger ett gott bemötande till markägaren om hen kommer förbi. I mitt fall behöver jag inte oroa mig för det, för dessa grabbar är otroligt goa och tillmötesgående”, berättar Johan glatt och lyfter fram sina entreprenörer.

Förtroendeuppdrag

De senaste åren är det två stora projekt som gjorts på gården. Det första var en slutavverkning på cirka 1500 m³/fub. Vid detta tillfälle kontaktade Agnetha ett flertal företag, men bestämde sig till sist för att välja Vida.

”Jag kontaktade många inköpare, men fastnade för Johan Pevny och hans entreprenörer som gav ett väldigt bra första intryck och ett bra förtroende. De hade ett bra rykte i trakten och jag kände till entreprenörerna sedan tidigare”, berättar Agnetha.

Johan tillsammans med Agnetha gick över skogsfastigheten och sedan kom Johan med långsiktig skoglig rådgivning

med tillhörande åtgärdsförslag. Detta kombinerat med givande återkoppling under projektets gång höjde förtroendet, enligt Agnetha.

”Det är viktigt för mig att inköparen delar med sig av sin kunskap, ser framåt och inte bara till det uppdrag som hen fått just nu”, säger Agnetha.

Det andra projektet var den slutavverkning som vi kollar på idag. Agnethas skog blev skadat av årets stormar och det blev en del vindfällen intill hygget från förra skogsavverkningen. Hon tog beslutet att slutavverka ytterligare skog när maskiner ändå var på plats. Vida fick förtroendet att komma tillbaka även för detta uppdrag.

”Jag har ju haft samma entreprenörer vid båda mina större avverkningar och jag vet att de gör ett bra jobb. Imponerande ris-högar, rädda om vägar, stigar och diken. De lägger ner tid på att det ska se bra ut, med låga stubbar och ordning och reda. Jag vet också att inköparen och entreprenörerna har bra kontakt och att mina önskemål når fram”, säger Agnetha.

”Det är ett förtroendeuppdrag att arbeta med skog, särskilt för de entreprenörer

som kommer och utför arbetet. Deras arbete är också en otroligt viktig reklam för Vida. Gör de ett bra jobb, är trevliga och lyssnar på markägaren så får vi förhoppningsvis komma tillbaka. I detta fall fick vi det”, fortsätter Johan.

Entreprenörerna

Entreprenörerna Robin och Felix har funnits vid varandras sida sedan barnsben. Deras föräldrar har tidigare arbetat tillsammans och sedan 2016 har även Robin och Felix kört ihop. 2019 fick Johan Pevny nys om att entreprenörerna inte hade tillräckligt med jobb, och han var inte sen med att kontakta dem. Idag är de ett sammansvetsat gäng.

”Jag har bara gott att säga om mina entreprenörer. Arbetets utförande blir alltid som jag förväntat mig, och många gånger även bättre. Det är ordning och reda med dem. Och apteringen är kanon! Det är guld värt att ha så duktiga samarbetspartners”, berömmar Johan Pevny.

”Det är ett team-work, ända från att Johan har skrivit på papperna till att timret är inkört på sågverket. Det är viktigt att det funkar i hela ledet”, svarar Robin ödmjukt.

Att Robin och Felix är duktiga på sitt jobb, är genuina och ordningsamma är något som Agnetha instämmer helt på. Enligt henne så uppfyller de alla hennes förväntningar.

”Mina förväntningar på de entreprenörer som kommer hit är att arbetet utförs på ett professionellt sätt och att de har ett sunt förnuft. Det ska helt enkelt se bra ut när entreprenörerna lämnar. Jag vill även att de har mina åsikter och synpunkter i åtanke men också att de ska komma med goda råd”, säger Agnetha och fortsätter.

”Genom den senaste avverkningen har vi en skogsstig som används flitigt av byborna som jag var väldigt rädd om. Jag var tydlig med att den inte fick bli uppkörd, och när de var färdiga med avverkningen så fanns det inte ett märke på den. De är så otroligt skickliga och jag är mycket nöjd med att jag valde Vida”, avslutar Agnetha.



Johan Pevny

Inköpare

Inköpskontor Tranemo
0325-473 71
johan.pevny@vida.se

Område: Tranemo,
Svenljunga, Mark

Gå på SKOGSPROMENAD med Vida

Istället för att besöka din skog med flera olika skogsentreprenörer så räcker det att du går en promenad med en av Vidas kunniga inköpare. För bakom varje inköpare står flera duktiga entreprenörer som alla är specialiserade inom sitt område. Och det är till dessa som Vidas inköpare sedan fördelar arbetet som skall göras på din mark.

Under en skogspromenad kommer ni tillsammans hitta åtgärder som du kan göra i din skog för att den skall bli så värdefull som möjligt för dig. Efter mötet tar våra inköpare kontakt med våra entreprenörer för att förverkliga dina idéer. Du som skogsägare behöver bara ha en kontakt, för bakom våra inköpare backar våra entreprenörer upp!

Vi tog en tur på Alexander Rydbergs mark tillsammans med vår inköpare Ulf Sivberg. Alexanders mål är att få en fin tallskog på de platser det finns förutsättningar för det. Han tycker att det är ett kul träslag och han tror också tall kommer att klara framtidens klimat på ett bra sätt.



1 Vårt första stopp blir på en plats som avverkades i januari 2022. Nu är det dags att markbereda för att sedan plantera. Det skall planteras tall uppe på höjderna och gran i de fuktigare partierna. Efter plantering är Alexander själv aktiv med att viltbehandla. I samband med markberedningen avser Alexander även rensa i befintliga diken.

– Diken hjälper marken att inte bli så blöt och det förbättrar tillväxten på det jag planterar, säger Alexander.



3 Vi landar i en skog som är runt 80–100 år. Här planerar Alexander och Ulf en avverkning och diskuterar omfattning och när den skall genomföras.

– Jag vill hugga lite i skogen varje år. För mig passar det inte att hugga allt på en gång för det är viktigt att också hinna med planteringen, viltbehandlingen och så vidare. Genom att hugga vid olika tider får jag också en bra åldersfördelning i skogen. För mig är det också viktigt att lämna över en fin åldersfördelning av skogen till nästa generation, menar Alexander.

– Är det bra pris på timret försöker jag att passa på att sälja skog, men det är svårt att träffa rätt pris utan huggar man med jämna mellanrum blir det ett bra pris över tid, säger Alexander.

– När skogen är färdig bör den avverkas. Det finns risker med att låta skogen stå. Den kan lättare drabbas av storm, insektsangrepp och brand. Då är det bättre att skörda och sedan sätta in pengarna på ett skogskonto. Att ha skog är som att driva ett företag. Man skall avverka och sedan investera så att man har en bra snurr på sin skog, säger Ulf.



2 Vår promenad går vidare till en plats där man in i skogen kan ana att det kört en skogsmaskin. Här diskuterar och planerar Alexander för att göra en riktig skogsväg. Vägen hade gjort så att man lättare kommer till en sjö. Alexander tycker också att det är viktigt att han lätt kommer åt sin skog.

– Jag känner att jag får bättre kontroll över min skog om jag lätt kommer åt den med bil. Det är mer ekonomiskt att enkelt komma åt virket med en lastbil än att köra ut det till ett upplägg på befintlig väg, säger Alexander.



4 Dagens fjärde bestånd är i behov av röjning. Alexander röjer för att han skall få fart på produktionen och att träden skall undvika att utveckla skuggbarr.

– En gran med skuggbarr är känslig för plötslig friställning. Rotsystemet är ytligt, vilket ökar risken för stormfällning och torkstress, berättar Ulf.

5 En timmes promenad i skogen resulterade i flera aktiviteter på skogsfastigheten. Alexander kan nu välja att spendera sin tid på det han tycker om bäst så tar Vidas inköpare Ulf över och ser till att det de beslutade utförs. Att rätt entreprenörer kommer till skogen och att arbetet blir utfört till belåtenhet för Alexander. För bakom varje inköpare står ett mycket kompetent gäng entreprenörer redo att utföra det arbete de är bäst på.

Slutavverkning



”Det viktiga i arbetet med slutavverkning är en god kontakt med skogsägaren. Mitt mål är att göra ett så bra arbete som möjligt och se till att förverkliga skogsägarens förväntningar och lite till.”

Johan Gunnarsson

Ökat intresse för ENERGIFLIS på marknaden

”Vi är med i ett kretslopp där vi bidrar till en renare miljö både lokalt och globalt.”

Vida är en av landets stora aktörer inom bibränsle. Vi tar tillvara alla biprodukter som uppstår vid avverkning och vidareförädling i våra sågverk och omvandlar till förnybar energi. Det innebär att varje flisa från skogen tas tillvara.

Bioenergi i skogen, som vi kallar biprodukter från avverkning, är GROT (grenar och toppar) och energived som är en stor energireserv. I tider av ökad miljömedvetenhet och stigande energipriser är marknaden mogen för ett större energiuttag från skogen. Med sin höga torrhalt är både energiveden och groten energimässigt en av de mest intressanta bränsleprodukterna både för värme och elproduktion.

Vid avverkningen planerar våra virkesinköpare upparbetningen av grotvolymer. Ibland behöver man använda groten att köra på för att minimera körskador, men på senare tid har groten fått en viktigare roll i samhället då den kan användas för elproduktion i kraftvärmeverk. Intresset för uttag av grot har därmed ökat. Vida Energi, som är Vida-koncernens energibolag, har egen personal som jobbar mot energimarknaden och groten är en viktig vara för att kunna avsätta alla andra biprodukter som faller ut på våra 12 sågverk. Branschen behöver både fuktiga och torra material och Vida har mixen, vilket gör oss till en attraktiv leverantör.

En av Vida Energis flisentreprenörer är familjeföretaget Svenssons Energiflis AB, som ägs av Peter Svensson i Fröderyd. Tillsammans med sina två söner, Jonathan och Gustaf, och några anställda flisar de i Jönköpings och Kronobergs län. I och med den rådande energikrisen och den ökade efterfrågan på bioenergi från skogen så har Svenssons Energiflis mycket jobb framöver.

Svenssons Energiflis AB levererar idag 18 containrar flis om dagen till värmeverk, som till exempel Växjö Energi och Jönköpings Energi. Kraftvärmeverken producerar fjärrvärme, fjärrkyla och el. Askan som sedan blir kvar efter förbränningen återförs till skogen vilket återför näring till naturen.

”Vi är med i ett kretslopp där vi bidrar till en renare miljö både lokalt och globalt. Det känns bra att vara en del av ett miljövänligt alternativ till städernas uppvärmning i vinter” säger Peter.

I somras fick Peter leverans av en ny flismaskin, en Albach Diamant 2000, som gör att Peter kan flisa i rekordfart. En investering helt rätt i tiden. Den stora fördelen med Albach Diamant 2000 är att den är byggd från grunden för att flisa och dess konstruktion är till fullo anpassad för detta. Många mobila flismaskiner är en kompromiss mellan två olika maskinsystem, tex lastbil och flishugg eller skotare och flishugg. Detta gör att basmaskinerna från början är byggda för något annat än att bära en flismaskin, vilket ofta medför kompromisser i olika utsträckningar.

Kapaciteten på flismaskinen är mycket hög och med en huggtrumma på 2,4 ton tar maskinen stora stammar och rejäla buntar med GROT. Att kunna flisa stora volymer på kort tid samt att förbättra förarmiljön för sin personal var det som

fick Peter att göra denna stora investering på 9 miljoner kronor. ”Allt för den perfekta arbetsplatsen. Den luftfjädrade hytten tar effektivt upp slag, stötar och vibrationer och säkerställer på så sätt ett bra arbetsklimat.”

Fördelen med en Albach Diamant 2000 är att den har en hög kapacitet och enkelt kan flyttas då den kan komma upp i 80 km/h, vilket gör att den kan flytta snabbt mellan olika objekt.

En utmaning med maskinen är logistiken. Vältorna som ska flisas med en Albach måste ligga intill en väg samt att den höga produktionstakten gör att det är viktigt att lastbilarna kommer i rätt tid och att det finns plats för både flisare och lastbil på plats.

”Det finns utmaningar med maskinen och vi är fortfarande i en inlärningsprocess, men än så länge ser det bra ut och vi ser stora möjligheter för framtiden. Jag är mycket nöjd med min investering” avslutar Peter nöjt.



Transport

Samarbete med entreprenörer I STÄNDIG UTVECKLING

Skogforsk, Skogsbrukets forskningsinstitut, bildades 1992 efter en sammanslagning av forskningsinstituten Skogsarbeten och Skogsförbättring. Skogforsks mission är att utveckla och kommunicera kunskap, tjänster och produkter som bidrar till en hållbar utveckling i skogsbruket till nytta för samhället.

Vida är sedan flera år tillbaka ett partnerföretag till Skogforsk.
– Genom vårt medlemskap vill vi stödja och vara en del av forskning och utvecklingen inom skogsbranschen och särskilt inom teknik- och mättningsfrågor. Det gynnar både markägare, entreprenörer och oss som bolag att vi blir effektivare och sänker kostnaderna, säger Jörgen Henriksson, VD Vida Skog.

Inom Skogforsk finns olika samverkansgrupper inom flera områden och en av dessa grupper är ESG, Samverkansgruppen för entreprenadskogsbruk. ESG syftar till att ge skogsbolag och säljare av skogsbrukets entreprenadtjänster en samarbetsplattform. Gruppen har som mål att identifiera, diskutera och gemensamt arbeta med angelägna utvecklingsprojekt.

Hela ESG möts vid några tillfällen per år och däremellan jobbar deltagarna med frågor på olika teman i mindre arbetsgrupper. I arbetsgrupperna ingår representanter från både beställare och utförare och Skogforsks roll är att vara sekreterare vid gruppernas arbetsmöten.

Från och med hösten 2022 arbetar vi med följande teman:

- Avtalsefterlevnad
- Attraktiv skogsbransch
- Standarder

Ett resultat från arbetet i tidigare arbetsgrupper är Huset.

Huset – ett verktyg för affärsrelationens viktigaste delar

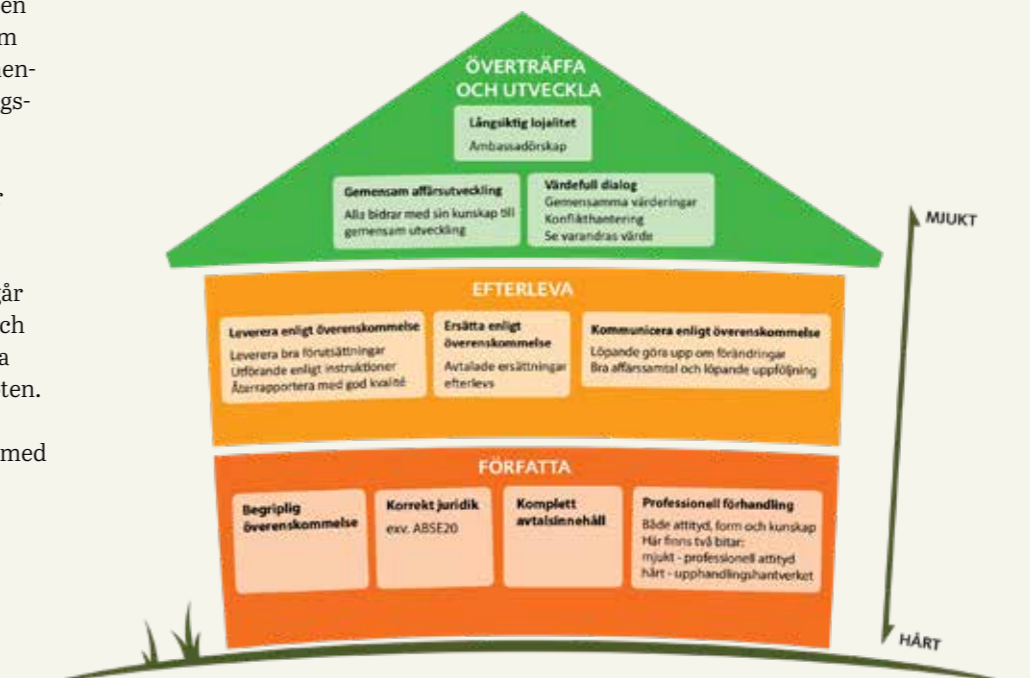
Huset beskriver översiktligt affärsrelationens fundamentala byggstenar. Huset är ett verktyg för gemensamma diskussioner mellan uppdragsgivare och uppdragstagare. Våningarna illustrerar hårdare och mjukare typer av byggstenar – Författa, Efterleva och Överträffa & Utveckla – som behöver vara på plats för att affärsrelationen och därmed den gemensamma verksamheten, ska fungera väl.

– Relationen till våra entreprenörer skall vara tillitsfull, och samarbetet skall vara professionellt. Vi vill att samarbetet med entreprenörerna skall vara långsiktigt. För vi långa relationer ökar förståelsen för varandra och kännedomen om både oss och de markägare vi jobbar för. Vi tror också att en duktig entreprenör skall få utvecklas över tid och genom vårt samarbete vill vi stötta dem. Vi försöker därför hitta rättvisa ersättningsnivåer där entreprenörsföretaget får möjlighet att investera för framtiden, säger Ulrik Lundqvist, områdeschef Vida Skog och representant i ESG.

Forskning i praktiken

Genom Vidas partnerskap med Skogforsk och ESG är vi med och driver viktiga frågor kring skogsbrukets entreprenadtjänster. Vi tar också del av forskningsresultat som hjälper oss i vårt eget utvecklingsarbete i entreprenadsfrågor. Entreprenörer är Vidas viktigaste redskap för att ge markägare den högklassiga skogliga service de skall kunna förvänta sig.

– Samverkan mellan skogsägare, inköpare och entreprenörer skall präglas av engagemang och drivkraft. Om inte detta samarbete fungerar kommer det leda till missförstånd och bristande kvalitet, och därmed en försämrad ekonomi för alla inblandade. Att ständigt jobba med dessa frågor och få idéer och inspiration från ESG gör att vi hela tiden spänner bagen och blir ett bättre alternativ för skogsägarna, avslutar Ulrik Lundqvist.



”Det är lika viktigt för mig att se till att skogsbilvägarna är i bra skick när jag lämnar vägen som för skogsägaren när jag kommer. En välskött skogsbilväg tjänar både vi och markägaren på.”

Ludvig Svensson

Rör dig säkert vid avverkningen

Säkerhetsanvisning för avverkningsplats

Vida Skog är koncernens inköpsbolag med ett 45-tal lokala virkesinköpare. Totalt anskaffar vi ca 5,9 miljoner m³ fub rundvirke årligen. 4,9 miljoner av denna volym är sågsortiment. Huvuddelen av råvaran köps från privata skogsägare i södra Sverige. Utöver inköpsfunktionen erbjuder Vida Skog ett komplett utbud av skogliga tjänster och professionell skoglig rådgivning till skogsägare.

Följ säkerhetsanvisningarna

Vid besök på avverkningsplats är det viktigt att du följer säkerhetsanvisningarna. På så sätt hjälper du dem som arbetar på avverkningsplatsen att göra ditt besök säkert.

Tänk på att...



Alltid ringa först

Ring din kontaktperson på Vida och kom överens om besök vid avverkningsplatsen. Då kan du också få telefonnummer till maskinföraren. Meddela maskinföraren när du är på plats och fråga om det finns risk att möta virkesbilar på väg till avverkningen.



Klä dig rätt

Se till att du syns! Klä dig i färggranna kläder, till exempel reflexäst eller andra kläder med skarpa färger, så syns du bättre. Rådgör inför ditt besök om hjälm behövs.



Parkera säkert

Parkera på lämplig plats vid sidan av vägen, om du kommer till avverkningsplatsen med bil. Tänk på framkomligheten för övrig trafik.



Hålla avstånd till skördare och skotare

Minimivståndet är 90 meter till en skördare och 20 meter till en skotare. Gå fram först när du fått ögonkontakt med föraren och tillåtelse att komma närmare. Närma dig maskinen framifrån.



Låta bli stockar och virkeshögar

Kliv inte upp, eller gå, på stockar. Det är förbjudet att klättra på virkeshögar på grund av halk- och rasrisk.



Ge föraren arbetsro

Maskinföraren berättar gärna om avverkningen, men ge därefter föraren arbetsro eftersom arbetet kräver all uppmärksamhet. Meddela sedan när du lämnar avverkningsplatsen.



Om olyckan är framme

Om det händer en olycka – ring 112 och uppge räddningskoordinater.

NYA TIMMER- MÄTNINGSSYSTEM PÅ VIDA

I Vidakoncernen finns tolv sågverk som är tekniskt avancerade och modernt utrustade. Sågprocessen inleds med en 3-dimensionell mätning av varje stock. Utifrån detta beräknar datorer hur stocken ska sågas för att uppnå högsta värde på virket ur stocken.

Vida har valt att investera i en ny generation 3D-mätningar med röntgen på fem anläggningar, varav fyra är i drift sedan i somras och ett kommer driftsättas under sommaren 2023.

Med de nya systemen mäts underbarksvolymen med en kombination av röntgen och 3D-lasermätning. Detta innebär att varje enskild stocks underbarksvolym kommer bedömas utifrån uppmätta värden, där bedömningen sker genom att röntgen känner densitetsskillnaden mellan ved och bark samtidigt som 3-mätningen mäter den yttre formen.

Även klassificeringen av stocken blir i hög grad automatiserad med det nya systemet där mätaren bara behöver ta hänsyn till "sällanfel" och röta. Systemet har mycket hög repeterbarhet i mätning och bedömning, vilket gör att klassningen av varje enskild stock kalibreras för att verkligen följa gällande regelverk.

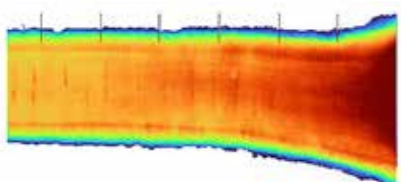
Den automatiska bedömningen är även under stark utveckling. Vida är ihop med leverantören inblandade i ett projekt där systemet per automatik skall kunna klassificera träslag i framtiden. Två av verken är försedda med stockkändeskameror som med vision teknik kommer kunna klassificera ändytorna.

Övergången med nya 3D-mätningar innebär även att anläggningarna övergår från matrisfub beräkning, där stocken utifrån m³to räknas om till fub, till m³fub mätning där stockens underbarksvolym mäts. Denna förändring kommer genomföras på samtliga Vidas sågverk senast den sista augusti 2023, även om merparten kommer vara bytta innan årsskiftet.

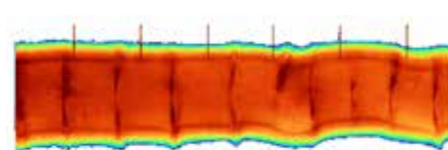
Sammanfattningsvis går det att säga att med de nya systemen för timmermätningen nu övergår till en ny generation, där stocken mäts och klassas korrekt på individnivå med hög automationsgrad. Detta gör att du som leverantör kan känna dig trygg i att få rätt betalning utan att behöva vara orolig för årstidsvariationer, svårbegripliga omräkningstal eller den mänskliga faktorn. Vida strävar efter enkelhet.

Röntgenbilder av stockar

Rotstock



Mellanstock



3D-scan / 78%

Röjning

”Det roliga med att arbeta som röjare är att man direkt ser resultat av det arbete man gjort. Röjning i ett tidigt skede skapar möjligheten att styra beståndet mot det planerade målet.”

Emil Glans

Fråga oss!

Vida är en professionell samarbetspartner för dig som äger och brukar skog. Tveka inte att höra av dig med dina frågor.

Hitta din lokala virkesinköpare på vida.se



Facebook: Vida Gruppen och Vida Ströprodukter
Instagram: @vidaibilder och @vidastroprodukter
LinkedIn: Vida Gruppen

Vida är en global leverantör av förädlade produkter från hållbar svensk skog. Koncernen har ca 1 350 anställda på 23 produktionsanläggningar, varav 12 sågverk. Produktionen är i huvudsak inriktad på konstruktionsvirke för en rad olika marknader. Ca 75 % av produktionen exporteras till Europa, USA, Australien, Afrika och Asien. Verksamheten omfattar även emballagetillverkning, strö- och pelletstillverkning, biobränslehandel och hustillverkning. Industrierna är strategiskt belägna nära skogsägarna i Småland, Skåne och Västra Götaland. Vida köper huvuddelen av råvaran från privata skogsägare via det egna inköpsbolaget, Vida Skog.