

# VIDANYTT

2019 VIDA OCH VÄXANDE VÄRDEN

## #2

## *Skogsbad* *– forskning som ligger i tiden*

*Nu kan spårdjupet av körskador mätas från luften / sid 4*

---

*Julia från Trollhättan är skogsmaskinist i Kanada / sid 12*

---

*Vidas arbete med barkborreskadad skog / sid 10*



# Modernt och hållbart skogsbruk är vägen framåt

*Just nu när jag sitter och skriver min första ledare till Vida Nytt befinner jag mig på ett flyg någonstans över Grönland. Jag är på väg mot Vancouver, Kanada, för vårt första styrelsemöte med Canfor, Vidas nya delägare sedan 28 februari.*



Foto: Martina Wärenfeldt

Jag skulle kunna känna mig nervös inför detta möte men jag känner inte alls så, tvärtom känner jag mig självsäker och förväntansfull. Canfor har investerat i Vida för att de gillar vårt sätt och hur vi driver våra företag. Det gäller allt från hur vi säljer våra produkter runt om i världen till hur vi tar hand om vår personal. Vår personal är vår viktigaste tillgång och faktiskt den enda av våra tillgångar som kan göra en verklig skillnad - det som skiljer oss från våra konkurrenter. Oavsett ägare kommer vi även i fortsättningen att driva Vida med engagemang, enkelhet och drivkraft.

Vi har de senaste två åren upplevt en fantastisk trävarumarknad med "all-time-high" priser på samtliga marknader. Vi, och våra kollegor i branschen, har haft möjlighet att tjäna pengar vilket är ett måste i den kapitalintensiva bransch som sågverk och träindustri är. Dock svängde marknaden någon gång i höstas och underskotten av sågade trävaror växlade till ett överskott runt om i världen. Som alltid för de goda tiderna med sig ökad produktion och så även denna gång. Framför allt ser vi en stor ökning av produktion i Centraleuropa med Österrike, Tyskland och Tjeckien i spetsen. De har haft ett par stormar som i kombination med ett stort barkborreutbrott har gjort att dessa områden gått från en brist på timmer till ett rejält överskott. Progn-

sen just nu är att man kommer producera över 25 miljoner m<sup>3</sup> i Tyskland i år vilket är mer än de gjorde innan finanskrisen 2008.

I Sverige har vi precis lämnat ännu en varm vinter bakom oss och det blir allt tydligare hur klimatförändringarna påverkar oss. Varje dag inom Skogs-Sverige diskuteras barborreproblematiken och huruvida varm, torr, kall eller regnig vår och sommar kommer påverka svärmingen av dessa icke önskvärda insekter. Jag hoppas att vi på Vida, men även våra kollegor i branschen och svenska staten, är beredda på att ta oss an detta eventuella problem så vi inte riskerar de problem som vi nu ser i Centraleuropa eller ännu värre, de problem som man har i Kanada till följd av barkborren.

Det är roligt att läsa om kollegor som satsar på vidareförädling inom vår sektor. Ett skäl till varför de vågar satsa är med anledning att vi inom svensk skogsindustri, där jag även räknar in alla er skogsägare, tillsammans är en del av lösningen på klimatförändringarna. Att vi brukar vår skog på ett modernt och hållbart sätt hjälper oss alla.

Jag ser fram emot min nya roll inom Vida och att i större utsträckning träffa alla skogsägare. Kanske ses vi redan i juni på SkogsElmia!

ALVESTA 2019 05 06  
Måns Johansson

# Vem är Måns Johansson?

## **Så Måns, du har nu tagit över tjänsten som koncernchef, hur känns det?**

Att ta över efter Santhe, som jag tycker är Sveriges bästa sågverkschef någonsin, är så klart en utmaning. Men jag har varit praktikant hos honom ganska länge nu och känner mig trygg och framförallt otroligt laddad inför uppdraget.

## **Du har ju en lång bakgrund inom Vida, skulle du vilja berätta lite om den?**

Jag hade turen som 1997 fick möjligheten att börja arbeta med planeringen kring produktionen. Det har gett mig en fantastiskt bra grund att stå på med stor förståelse för produktion. Jag hade även innan dess en sejour som tidsstudieman i Dalsland på Vidas sågverk Tom Heurlin, men det är inte så mycket att prata om. Efter ett par år inom planering jobbade jag mer och mer mot försäljning av våra trävaror vilket jag tyckte var helt fantastiskt. En av mina första kunder när jag jobbade som säljassistent på sågen i Vislanda var faktiskt Santhe då han ledde Alvesta Träförädling i Alvesta.

## **Du har ju lång erfarenhet av Vidas export. Hur står sig Vida och svenska trävaror internationellt?**

Eftersom det är jag och mina medarbetare som har byggt upp Vidas försäljning det under de sista 15-20 åren så måste jag ju säga väldigt bra! Vi har ett riktigt bra namn internationellt som vi skall vara stolta över.

## **Vad tror du det är med Vida som gjort det framgångsrikt?**

På Vida finns en fantastisk kultur och vi har väldigt duktig personal. Det har alltid varit en platt organisation så tiden från idé till beslut och till sist genomförande har alltid varit kort. Det tror jag är en fördel och som gjort oss väldigt snabba.

På Vida har vi formulerat tre värdeord; engagemang, enkelhet och drivkraft. Även om orden historiskt inte har varit formulerade så är det en anda som alltid har funnits och som förklarar kulturen och våra medarbetare på ett bra sätt.

Slutligen så har vi alltid varit väldigt fokuserade på marknaden och haft kunden i fokus, det tror jag också har varit en vinnande strategi.

## **Vilka utmaningar ser du för Vida framöver?**

En utmaning som hela branschen brottas med är arbetskraftsförsörjningen. Vi behöver ständigt nya kompetenta medarbetare till hela vår värdekedja. Allt från de som jobbar i skogen och som kör timmerbil till de som jobbar på våra förädlingsenheter och som sköter vår administration och försäljning. Branschen är ju en framtidsbransch, ett av svaren på framtidens klimatutmaningar. Så vill man vara en miljöhjälte skall man jobba inom skogsindustrin!

## **Vilka anser du är de viktigaste frågorna för skogsägare som Vida kommer att driva?**

Att bruka skogen på rätt sätt och givetvis en bestämd hållning i äganderättsfrågan.



Foto: Martina Wärenfeldt

# Nu kan spårdjupet av körskador mätas från luften

TEXT: RASMUS WICTORSSON

*Att använda en drönare som hjälpmedel vid inventering av skog och mark har börjat bli allt vanligare, men det är få som utnyttjar drönarens och teknikens fulla potential. Genom att använda flygbilder tagna från drönare kan en tredimensionell struktur skapas för området som fotograferats. Därefter kan man utföra mätningar av intressanta objekt som exempelvis längd, bredd och spårdjup av körskador orsakade av skogsmaskiner.*

Det är en självklarhet att ta hänsyn till den omkringliggande miljön vid skogliga åtgärder som exempelvis gallring och förnygringsavverkning. För att utveckla och säkerställa att miljöhänsynen uppnås krävs ständig uppföljning av de skogliga åtgärderna, något som vanligtvis är tidskrävande med manuella fältmetoder. Metoder som traditionellt används vid manuell uppföljning av körskador mäter hjulspårets spårdjup med flera meters mellanrum, vilket ger upphov till grova uppskattningar.

För att ge möjlighet till mer detaljerad information och effektiviserad uppföljning av bland annat markskador, till exempel spårbildning och markkompaktering av skogsmaskiner, har Rasmus Wictorsson genomfört ett examensarbete i samarbete med Vida Skog och Sveriges lantbruksuniversitet. I examensarbetet har han utvecklat en metod för att mäta hjulspårens spårdjup utifrån drönarens flygbilder och jämfört mätnoggrannheten och mätprecisionen från denna fjärrmätningss metod med traditionell manuell fältmätning.

## Från traditionella flygbilder till användbar tredimensionell information

Om flygbilder insamlas på ett sådant sätt att varje objekt på marken syns i flera överlappande bilder kan tredimensionell (3D) information genereras utifrån flygbilderna. Detta sker genom digital stereofotogrammetri och genererar en stor mängd 3D-punkter, så kallat punktmoln. Inom 3D-punktmolnet kan man sedan genomföra mätningar av exempelvis hjulspårens djup, bredd, längd och volym. I studien användes flygbilder som var tagna med drönare från 60 meter och 120 meter flyghöjd för att skapa

3D-punktmolnen av ett aktuellt förnygringsavverkat skogsområde.

## Fjärrmätning kan ersätta manuell mätning

Metoden med fjärrmätning av hjulspåren gav mycket information med högre detaljnivå än vad som är praktiskt möjligt med den manuella metoden. Resultatet från studien visade att metoden med fjärrmätning har en likvärdig mätprecision och mätnoggrannhet i förhållande till manuell mätning av spårdjup. Mätningar av hjulspårens medelspårdjup varierade endast med några procent mellan mätmetoderna. En begränsning med fjärrmätningen var som väntat att korrekt spårdjup inte kan mätas om hjulspåren är vattenfyllda, eftersom det är vattenytan och inte hjulspårens botten som syns i flygbilderna och 3D-punktmolnet. Det fanns hypoteser om att kvarlämnade avverkningsrester skulle ge problematiska förhållande för metoden med fjärrmätning. Resultatet visade däremot att mätning av spårdjupet kunde genomföras med god precision och noggrannhet trots avverkningsresterna på det förnygringsavverkade området.

En fördel med fjärrmätningssmetoden är att man får en betydligt bättre överblick av området jämfört med från marken, vilket gör det lättare att upptäcka alla eventuella markskador. Metoden med fjärrmätning skapar dessutom ett mervärde i form av aktuella flygbilder och 3D-punktmoln som kan dokumenteras eller bifogas till markägare efter avslutat avverkningsuppdrag. Det insamlade datamaterialet kan också användas i utbildningssyfte där man öppnar upp för diskussion kring eventuella svagheter och styrkor i genomförandet av exempelvis ett avverkningsuppdrag.

## Vägen är stakad för framtidens uppföljningar

Fjärrmätning av spårdjup är en mycket lovande metod. Förhoppningen är att metoden med fjärrmätning kan vara startskottet för en ny detaljerad uppföljning av markskador. Möjligheter för att över en hel trakt kunna beräkna andelen hjulspår som överstiger ett visst spårdjup gör det till en konkret och exakt uppföljning, utan subjektiva bedömningar.

Med hjälp av metoden för fjärrmätning av körskador har ett skarpt verktyg skapats för att kunna genomföra effektiva och detaljerade uppföljningar av bland annat markskador efter skogliga åtgärder.



## Rasmus Wictorsson, Jägmästare

Information för källhänvisning av examensarbete: Wictorsson, R. (2019). Fjärrmätning av spårdjup i skogsterräng med drönare och digital stereofotogrammetri. SLU, Institutionen för skogens biomaterial och teknik.



” Förhoppningen är att metoden med fjärrmätningen kan vara startskottet för en ny detaljerad uppföljning av markskador.

## 3D-punktmoln

Här visas den tredimensionella strukturen av ett hjulspår sett framifrån som kan utvinnas från ett 3D-punktmoln. Punktmolnet är färgsatt med en topografisk färgsättning, vilket innebär att exempelvis höga punkter färgas i rött och låga punkter färgas i blått. Punktmolnet är skapat från flygbilder tagna från 60 meter höjd. Körspåret är orsakat av en skogsmaskin, där vänster hjulspår är ca 20 cm djupt och höger hjulspår är ca 30 cm djupt i förhållande till marknivån. Detaljnivån är hög och man kan samla in information om bl.a. hjulspårets djup, längd, bredd och volym.

# Skogsbad forskning som ligger i tiden



*Det behövs inte några badkläder för att ta ett skogsbad, det som behövs är tid. För när vi skogsbadar är det vårt inre som skall bada snarare än vårt yttre.*

Shinrin yoku är japanska och betyder ordagrant skogsbad. I Japan är skogsbad en beprövad väg till inre frid som de praktiserat sedan 80-talet. Företeelsen med skogsbad är relativt ny i Sverige och förutom att det finns personer som under ledning erbjuder skogsbad är det även ett ämne

som det forskas på. Linnéuniversitetet är ett av de universitet som forskar på företeelsen och här har man skapat ett projekt som löper tvärvetenskapligt mellan Institutionen för skog och träteknik samt hälso- och vårdvetenskap.

**En preventiv metod för att sänka stress**  
Forskningsgruppen vill undersöka skogsbad både som behandlingsmetod vid psykisk ohälsa och som preventiv metod för att undvika psykisk ohälsa. I dagsläget har de genomfört en pilotstudie där de undersökt hur människan påverkas fysiologiskt (blodtryck, stressmarkörer, kortisol i blodet) och psykologiskt (välbefinnandet) av att

befinna sig i skogen. Forskningsgruppen tycker att det är hög tid att vetenskapligt påvisa skogens hälsosamma effekter på mental ohälsa. Man har trott att det behöver vara långa vistelser men nya studier visar att även kortare vistelser ger resultat. Att skogsbada är en billig och tillgänglig metod utan bieffekter.

**Ett lågintensivt varande i skogen**  
Så vad gör man då när man skogsbadar? Skogsbad är ett lågintensivt varande i skogen. Man kan t.ex. sitta, ligga, gå sakta eller krama ett träd. Det går ut på att man med alla sina sinnen skall ta in skogen. Man skall inte prestera något utan

helt kravlöst vistas i skogen. Att skogsbada är en individuell aktivitet men man behöver för den sakens skull inte vara ensam. Man kan göra det i grupp men med sina egna upplevelser. När man börjar att skogsbada kan det vara skönt att göra det tillsammans med en guide som hjälper till med avslappningsövningar eller som håller i en meditation. Men ju mer van man blir så kan man enkelt skogsbada utan ledning.

**Vad säger forskningen**  
Det har gjorts studier på vilka miljöer som är bäst för att sänka stress, urbana eller skogliga miljöer. Studierna har visat att skogliga miljöer har mycket

bättre effekter på stress. Det har även visats att ohälsan är större där det finns brist på träd. Den evolutionära teorin har väglett till vilken typ av skog som ger bäst resultat. Det är många faktorer som spelar in och några viktiga faktorer är trädålder, trädhöjd och stamtäthet. Äldre och högre träd ger bättre effekt och stamtätheten bör anpassas för att ge god sikt genom skogen och samtidigt bevara känslan av att träden ger skydd. Vidare pratar den evolutionära teorin om färger och hur grönskalan påverkar oss. Människan har förmågan att särskilja flest nyanser av just grönt och vi känner ett stort välmående av färgen.

När vi är vakna har vi en riktad uppmärksamhet och en spontan uppmärksamhet. När vi är i skogen tar den spontana uppmärksamheten över av alla intryck som sköljer över oss och då får den riktade uppmärksamheten slappna av vilket är positivt och leder till större mental avslappning.

Nu när skogen och miljön har vaknat till liv efter en lång höst och vinter får vi gå ut och njuta av dess grönska och vetenskapen om dess fördelar för vårt välmående.

# SkogsElmia

## 6-8 juni

Besök oss  
i monter  
529



Den 6-8 juni går SkogsElmia av stapeln och självklart kommer Vida att medverka. I Vidas monter, 529, kommer besökare se delar av Vidas träförädling från hållbar svensk skog. Hur virket går från gran och tall i skogen till att bli hållbara produkter inom olika kategorier.

Under SkogsElmia står skogsägandet i fokus. Branschen visar upp sig och besökare får chansen att knyta kontakter, erhålla kunskap, råd och idéer. Arrangemanget hålls självklart utomhus i skogarna söder om Jönköping.

I Vidas monter kommer vi att visa hur mycket plank och brädor det går att utvinna av en viss mängd träd. Du som besökare är också hjärtligt välkommen in på en paus i Vidas egenbyggda modul. Den är tillverkad av Vida Building på produktionsanläggningen i Växjö och takstolarna kommer från Vida Borgstena. Kanske får vi i modulen bjuda dig på lättöl och snacks?

Givetvis finns Vidas inköpare på plats för att prata skog och bistå med vägledning på skogligt relaterade frågor. Vi ses på SkogsElmia!



## Gothenburg Horse Show 2019

Vida Stallströ är officiell leverantör av stallströ till Gothenburg Horse Show. Årets show pågick den 3-7 april och innehöll ett fullspäckt program, bland annat med dubbla världscupfinaler.

Till evenemanget i Scandinavium transporterades 2 016 stallströbalar som fördelades ut i de 241 boxarna. Gothenburg Horse Shows stallchef, Christoffer Syldevik, förklarar deras val av stallströ:

- Vi har valt att använda Vida Stallströ till våra uppställningar med anledning av att det är mycket strö per bal vilket gör det lätt för oss att strö upp alla boxar. Även med tanke på att vi har stallar i ganska stängda miljöer, är det skönt att Vida Stallströ är dammreducerat och ett trevligt spån att jobba med.

- Eftersom Gothenburg Horse Show är ett miljödiplomerat evenemang är det ännu viktigare att vi hittar ett spån som möter våra krav. Därför använder vi Vida Stallströ.

## Rekordstor last till USA

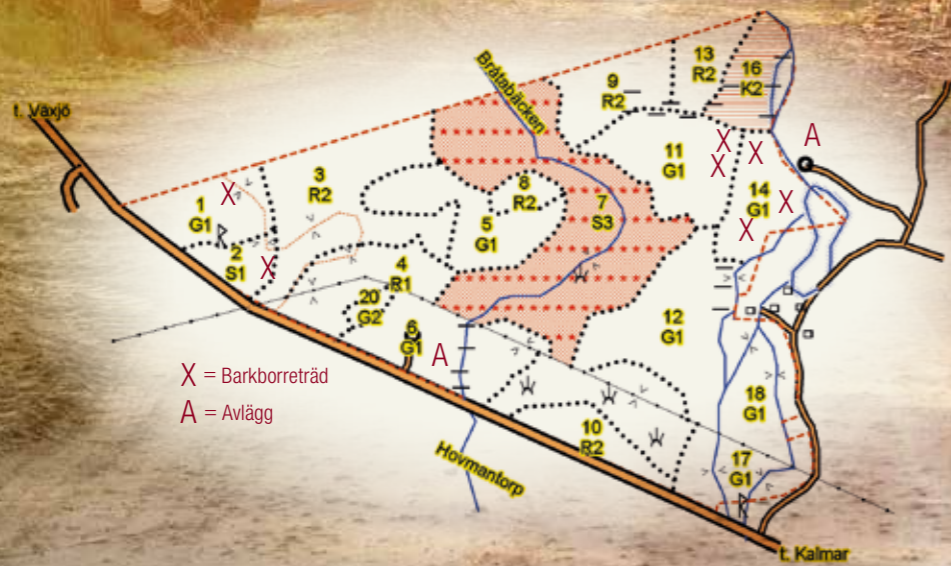
En rekordstor last från Vida lämnade den 12 april hamnen i Karlshamn och ankom två veckor senare till Morehead City i USA. Fartyget, som heter Saga Future, lastades med 40 534 m<sup>3</sup>, vilket tog sex arbetsdagar.

Saga Future byggdes 2012 och är 199 meter lång, 32 meter bred och har en dödvikt på 55 596 ton.



# Vidas arbete med barkborreskadad skog sommaren 2019

TEXT: PELLE STRÖM



Sortiment	Min volym m <sup>3</sup> /fub
Timmer (inkl. barkborreskadat) 20+ cm	20
Kubb (endast färsk)	15
Massaved Barr	20
Massaved 1600 (barkborre)	20
Massaved Löv	10
Energived	10

Farliga eller nyttiga träd		
Grön krona, tecken på bormjöl	Farligt	Ta bort
Torr krona, barkfallet	Ofarligt, inga barkborrar kvar	Lämnas
Torr krona, stor del av barken kvar	Nyttigt	Lämnas

FOTO: GUNNAR ISACSSON

Efter påskens värmebölja har barkborrarna vaknat och svärmningen pågår för fullt. Beroende på hur sommaren blir kan vi förvänta oss mer eller mindre stora angrepp av barkborrar.

Vida har många leverantörer som har, eller kommer få, sin skog angripen av granbarkborrar. Ni som skogsägare kan minska skadorna genom att vara aktiva och leta efter nya angrepp på stående skog, så kallad "sök och plock". Trycket på Vidas inköpare och entreprenörer kommer vara högt under sommaren. Svåra prioriteringar kommer därefter behöva göras för att bekämpa barkborren samtidigt som hänsyn ska tas till leverantörernas önskemål och logistik. Detta är en utmaning och många beslut kommer vara svåra att ta. Vida har beslutat att skadad skog ger förtur mot oskadad skog och ett äldre kontrakt framför ett nyskrivet. Vi kommer att behöva delavverka sedan tidigare köpta objekt för att kunna bekämpa barkborren på bästa sätt. Problematiken med en stor barkborrepopulation kommer vi troligtvis få leva med under några år. Det är därför lämpligt att se över vilka riskbestånd man har och avverkningsanmäla dem i förväg.

Definitionen av skadad skog är när volymen angripen färsk skog överstiger 10 m<sup>3</sup>/ha.

## Råd till skogsägaren

Det viktigaste ni som skogsägare kan göra i maj är att gå över era fastigheter och söka efter färsk angrepp. Har ni inte möjlighet att själva göra det så be någon annan om hjälp. Vida har mycket begränsade möjligheter att hjälpa till med det.

## Platser att söka på i första hand:

- I närheten av angrepp 2018
- Solbelysta hyggeskanter
- Äldre och medelålders skog

## Tecken på angrepp:

- Sök efter gnagmjöl på liggande solexponerade stammar och vid stambasen på stående granar med grön eller gulgrön krona.
- Du kan också se gnagmjöl i barkfickorna på trädet. Titta efter kåda som granen försvarat sig med. Det blir som tårar på stammen.
- Torra gröna barr på marken som granen har tappat kan vara tecken på angrepp.
- Bark som lossnar

## Övrigt som är bra att veta

Barkfallna träd bör lämnas kvar av flera anledningar. De har lågt virkesvärde då lagringsröta ofta finns i virket. Träden utgör värd för naturliga fiender mot barkborren såsom myrbaggar, hackspettar och syltflugor. Tänk på att kapa ner träd som utgör en säkerhetsrisk.

Kartlägg angreppen och märk gärna ut angripna träd. Kontakta din inköpare för att diskutera hur angreppen ska hanteras. Eftersom objekten ofta är små och maskinerna kommer behöva flyttas ofta sparar det mycket tid att rita ut angreppen på en karta.

Trycket på transportresurserna kommer vara mycket stort under sommaren så avverka inte angripen skog utan att först ha tecknat ett leveransvirkeskontrakt. Särskilda krav på sortiment och volymer gäller under bekämpningsarbetet. Se tabellen ovan.

För er som avverkar i egen regi har vi nya minimikrav för leveransgill volym. Får man inte ihop tillräckligt av ett sortiment får man sammanlägga med annat virke tills kraven uppnås.

För aktuell information om svärmningsaktivitet se [www.vida.se](http://www.vida.se)

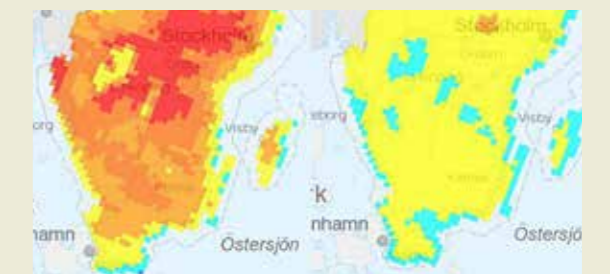
## Systematiskt brandskyddsarbete

TEXT: PELLE STRÖM

I skrivande stund har vi återigen nått den högsta nivån på brandklassningen, 5E. Där E står för Extrem. Klassningen används för att stödja brandskyddsarbetet. Information har gått ut till berörda entreprenörer om att vi åter igen är i ett skarpt läge. I fjol var startsträckan för att skaffa rätt utrustning bitvis lång på grund av stor efterfrågan. Vi var även tvungna att skapa rutiner för samråd och arbetsgång samt utbilda både inköpare och entreprenörer. Tack vare fjolårets fokus på bränder har vi alla rutiner på plats i år.

Skogsbruket har ett gemensamt system för att undvika antändning i samband med skogsarbete och för att undvika spridning om olyckan skulle vara framme. Det bygger på FWI-värdet som enkelt uttryckt anger risk för skogsbrand. Vi har en utökad tjänst från SMHI som ger en prognos för värdet vid fyra tidpunkter på dygnet för några dagar framåt. Är skogsbrandrisken 4 (stor brandrisk) eller högre ska ett samråd hållas innan en trakt påbörjas. På så sätt kan vi tillsammans med maskinförarna ta rätt beslut gällande val av trakt, tid på dygnet för arbete, behov av brandvakt eller val av avbryta arbetet. Allt för att på ett effektivt sätt kunna utföra åtgärder även när det är torrt, något som är mycket viktigt i år med tanke på barkborreskadorna.

Skogsbruket rapporterar årligen in bränder orsakade av skogsarbete. Av förra årets alla bränder beräknas endast några få procent orsakats av skogsmaskiner. De bränderna orsakades huvudsakligen av drivning och hantering av skogsbränslen. Andelen bränder som orsakades av markberedning var relativt få, då de stod stilla långa perioder eftersom brandrisken var 5E. Bedömningen som myndigheterna har gjort är att skogsbrukets gemensamma riktlinjer är effektiva. Det är viktigt att hela kedjan från inköpare till skotare är fullt insatta i vad som gäller och hur man kan minska risken för olyckor.



Torsdag 25 april kl. 14

Fredag 26 april kl. 08

Skogsbrandrisk	Markberedning	Avverkning Skotning	Flisning
5 E. Extrem stor brandrisk	Stoppa arbetet.	Inga band eller kedjor. Ingen avverkning eller skotning på steniga marker. Besiktning av området efter avslutat arbete.	Stoppa arbetet.
5. Mycket stor brandrisk	Brandvakt. Extra skumsläckare (6 st 9 liter). Spade, hacka och stålkratta ska finnas på maskin.	Inga band eller kedjor. Extra skumsläckare (2 st 9 liter)	Ingen flisning på skogsmark. Besiktning efter avslutat arbete.
4. Stor brandrisk	Brandvakt. Extra skumsläckare (6 st 9 liter). Spade, hacka och stålkratta ska finnas på maskin.	Band eller kedjor endast på fuktig mark.	Besiktning efter avslutat arbete.

# Julia från Trollhättan är skogsmaskinist i Kanada

FOTO: JULIA CARLSSON

*25-åriga skogsmaskinisten Julia tog steget som många bara drömmer om. Uppväxt på en skogs- och jordbruksgård i Trollhättan beslöt hon sig för att testa yrket på andra sidan Atlanten och flyttade till Kanada på ett ettårigt jobbvisum. Inledningsvis arbetade Julia sex månader på en stor jordbruksgård på 25 000 hektar i södra Alberta. Därefter började hon arbeta som skogsmaskinist för ett bolag som är entreprenör till Vidas majoritetsägare i Kanada, Canfor. Nu har Julias år i Kanada börjat lida mot sitt slut. Vida Nytt intervjuade Julia för att höra hur det har varit att leva och arbeta som skogsmaskinist i Kanada.*

## Hej Julia! Hur kom det sig att du flyttade till Kanada?

Jag åkte till Kanada för att jag var nyfiken på landet. Jag ville testa något nytt och se mig om på samma gång. Jag var inte heller bunden till något i Sverige, så jag tog chansen.

Jag har vart skogsmaskinförare på heltid sedan jag gick ut gymnasiet, där jag läste skogsbruk. Jag har också jobbat hos Anders Johanssons Skogsentreprenad som utgår från Grästorps och som är entreprenör åt Vida.

## Vad uppskattar du med ditt yrke?

Jag uppskattar främst friheten men även att komma till nya platser och jobba med lika-sinnade människor. Givetvis uppskattar jag också att få vara ute i skogen.

För att trivas som skogsmaskinist bör man vara lugn, strukturerad, målmedveten och ansvarstagande. Klara av att både jobba själv och tillsammans med medarbetare.

## Finns det några fördomar?

Troligtvis tror många att det är ett tungt jobb enbart för män, vilket det har vart förr men så är det ju inte längre.

## Hur kommer det sig att du började köra skogsmaskin?

Det är nog för att jag är uppväxt på en gård och inte ville plugga inne i stan. Chansen att få jobb efter studenten var också ganska stor inom skogsbruket. Jag har nog aldrig riktigt vetat vad jag vill göra men jag har trivts bra med att köra skogsmaskin så det har jag fortsatt med.



”All mark vi högg på var statens mark och där fanns skog som aldrig har blivit rörd av en människa, vilket såklart innebar en hel del röta.

## Är det någon skillnad på att jobba som skogsmaskinist i Kanada mot hur det är i Sverige?

Ja absolut. Allt är så mycket större i Kanada! Maskinerna är också anorlunda mot i Sverige. Kanada är stort och skogsbruket likaså.

## Hur långt har du till jobbet?

Jag har jobbat på Lo-bar Log and Transport som har basen i Prince George som ligger i Norra British Columbia. Från staden ut till campet där jag bodde tog det nästan två timmar beroende på väglaget. En timme på större asfalterad väg och resten på större grusvägar. Från campet ut till hyggerna tog det mellan 20 minuter till en timme.

Alla som jobbade bodde i camp på veckorna och de som bodde inne i Prince George åkte in dit på helgerna. Att bo på camp var något nytt för mig. Detta företaget hade ett väldigt bra camp där man fick lagad frukost, middag och mat att ta med ut i skogen. Man kan säga att det är som ett all inclusive med fokus på att jobba och sova.

## I Sverige har skogsmaskinförare mycket ansvar för naturvård och kvalitet, hur ser det ut i Kanada?

De har betydligt mer ansvar för naturvård än vad jag först trodde, även om det fortfarande finns mycket att jobba på. Maskinfria zoner runt vattendrag jobbar de mycket med. All mark vi högg på var statens mark och där fanns skog som aldrig har blivit rörd av en människa, vilket såklart innebar en hel del röta. Kvalitetskraven är ändå lika hårda som i Sverige. Vi hade en kvalitetsman som varje dag gick över allt som var hugget och lagt i vältor. De kontrollmätare längd och de sortimentskrav som Canfor (skogsbolaget) ställer.

## Vilka sortiment körs och hur ofta ändras det?

Man kan säga att vi hade tre träslagssortiment för spruce, balsam och pulp. Dessa var i sin tur indelade i ytterligare sortiment som utgick från måtten på stockarna. Small, medium, large och extra large. Pulp är som energived. Vi hade också ett annat specialsortiment för virke över

60 centimeter i diameter. Det var inte mycket ändringar utan de ändrade bara längderna utifrån sågverkens önskemål.

## Hur fick ni information om hur arbetet skulle utföras?

Vi hade genomgång med den områdesansvarige innan vi påbörjade varje hygge. Vi fick papperskarta och även filer att ladda ner i en app på telefonen så man såg gränser, vattendrag, etc.

## Hur stor är normalavverkningen?

Runt 150 hektar. Men det varierar mycket.

## Hur är lön, arbetsvillkor, etc. jämfört med i Sverige?

I västra Kanada är lönen bättre än i Sverige och villkoren är ganska lika de svenska. I de östra delarna av Kanada är det sämre. Sämre skog och sämre betalt.

## Kör ni året runt?

Ja vi kör året runt med stopp vid tjällossning. Det kan vara allt mellan två veckor upp till två månader. Det kan även vara stopp för brandrisk då de har mycket skogsbränder i British Columbia.

## Vad planerar du att göra nu när du flyttar hem till Sverige igen?

Jag kommer lägga en del tid hemma på gården och troligtvis också köra skotare.



# Trädslagsval – tall och gran

TEXT: ULF JOHANSSON

Många skogsägare i södra Sverige har under 2018 drabbats av angrepp av granbarkborre. Angreppen har främst skett i medelålders och äldre granskog. En starkt bidragande orsak till angreppen är att trädens vitalitet var nedsatt efter den långvariga torkperioden under sommaren 2018. Påfallande ofta har granskog på torra marker drabbats av barkborreangrepp. Många skogsägare har på grund av angreppen tvingats att avverka hela bestånd. Efter sådana avverkningar inställer sig frågan om vilket trädslag man skall välja för att minska framtida risker för insektsangrepp. Svaret lyder "ståndortsanpassning". I två artiklar skall vi granska trädslagsvalet i ett ståndortsanpassat skogsbruk. Här börjar vi med valet mellan tall och gran.

Ett ståndortsanpassat skogsbruk är inte nytt utan har tillämpats av många generationer skogsbrukare. Begreppet lanserades emellertid i en ny tapping på 1980-talet av professor Jan-Erik Lundmark i en lärobokserie under temat "Skogsmarkens ekologi". Det ståndortsanpassade skogsbruket (Faktaruta 1) har därefter fått stor spridning och har blivit normbildande i stora delar av Skogssverige. En grundtanke är att ståndortsanpassningens principer skall omfatta alla skogliga åtgärder som utförs.

En av de viktiga åtgärderna i ett ståndortsanpassat skogsbruk är trädslagsvalet, dvs att välja rätt trädslag på olika ståndortstyper. Mot bakgrund av de aktuella frågeställningar som många skogsägare står inför att föryngra marker efter avverkning av granbarkborreskadad skog, skall vi här titta närmare på principerna för trädslagsval i ett ståndortsanpassat skogsbruk.

## Trädslagets egenskaper

Våra skogsträd har olika egenskaper, vilket gör att de passar att odla på vissa typer av ståndorter. Vi måste känna till trädslagets egenskaper för att vid föryngring välja trädslag på ett hygge eller delar av ett hygge. Men trädslagen påverkar även marken där de växer vilket vi också måste förstå eftersom det sker i samspel med ståndortens egenskaper.

Botaniskt är tallen ett pionjärträdslag medan granen är ett sekundärträdslag. Tall invaderar kal mark, har stort ljusbehov och snabb ungdomsutveckling. Granen är i detta avseende tallens motsats. Den kan föryngras i befintlig skog, är

skuggtålig och har långsam tillväxt i ungdomen. Dessa egenskaper hos tall och gran faller tillbaka på trädslagets succession i av människans ostörda ekosystem. I skogsbruk följer man inte alltid samma successionsmönster, men det är ändå viktigt att känna till trädslagen ekologiska krav för att undvika misstag vid trädslagsvalet.

## Tall

Tallens egenskaper gör att den ofta blir det naturliga valet på torr och näringsfattig mark. Egenskaper hos ståndorter där vi bör välja tall är torra marker, grov textur, grunt jorddjup och sämre markvegetationstyper (bärris, lav). Exempel på ståndorter med dessa egenskaper kan vara kullar, åsar och krön, men även plana marker på grovkorniga sedimentmarker. Kyligare klimatläge och mindre nederbörd är egenskaper som indikerar tall framför gran.

## Gran

Generellt hävdar sig granen väl mot andra trädslag på bördiga marker med goda produktionsförutsättningar. Egenskaper hos ståndorter som passar för gran är frisk och fuktig marker, rörligt markvatten och bättre markvegetationstyper (örter, gräs). Tall och gran blir därmed varandras motsats vad gäller ståndortsvalet. Det innebär att de marker som passar för tall (torra och näringsfattiga ståndorter) inte skall användas för granproduktion. I södra Sverige är hög nederbörd gynnsamt för gran.

## Blandskog

En konsekvens av trädslagsvalet är att tall på svagare ståndorter ofta ger lägre produktion medan gran på bördigare ståndorter får högre produktion. Längre norrut i landet finns försök som indikerar likvärdig eller högre tallproduktion än förväntat (Faktaruta 2). I gränzonen mellan svagare och bördigare ståndorter finns från produktionssynpunkt s k "mellanmarker" som ofta lämpar sig för en blandskog mellan tall och gran. Ståndorter lämpade för blandning mellan tall och gran kan vara friska moränmarker där markvegetationen domineras av bättre bärristyper (blåbär). Blandskogar av tall och gran kan ge en produktion mellan de rena tall- och granskogarna. De kan också ha en gynnsam inverkan på virkeskvaliteten och minska negativa konsekvenser av svamp- och insektsskador.

## Praktisk tillämpning

Höga viltstammar och risk för betesskador gör att många skogsägare idag väljer att plantera gran på ståndorter med egenskaper som egentligen lämpar sig för tall, t.ex. på torra marker. Framtida konsekvenser av ett sådant från skogsekologisk synpunkt felaktigt trädslagsval kan bli lägre produktion, nedsatt vitalitet och ökad risk för framtida skogsskador av svamp eller insekter. Det är därför angeläget att bryta trenden med granplantering på tallmarker och eftersträva ett mer ståndortsanpassat trädslagsval. Inte minst ökar fokus på rätt trädslagsval i det nu aktuella föryngringsarbetet efter avverkning av barkborreskadad skog på torra ståndorter. Om ett framtida förändrat klimat leder till ökade risker för mera omfattande svamp- och insektsskador kan ett ståndortsanpassat trädslagsval få allt större betydelse.

## Ordlista

**Ekologi**  
samspelet mellan levande organismer och den miljö de lever i.

**Pionjärträdslag**  
Ijusträdslag som invaderar kal mark, har höga ljuskrav, dålig förmåga att tåla trängsel, växer på näringsmässigt svaga marker och har snabb ungdomstillväxt.

**Sekundärträdslag**  
skuggträdslag som kan etableras i slutet skog, är skuggtåliga, tål trängsel, ofta skadas av frost, kan växa i täta bestånd och växer långsamt i ungdomen.

**Ståndort**  
växtplats

**Succession**  
långsam process där ett ekosystem förändras så att ett nytt växt- och djursamhälle skapas

**Textur**  
jordartens kornstorlek



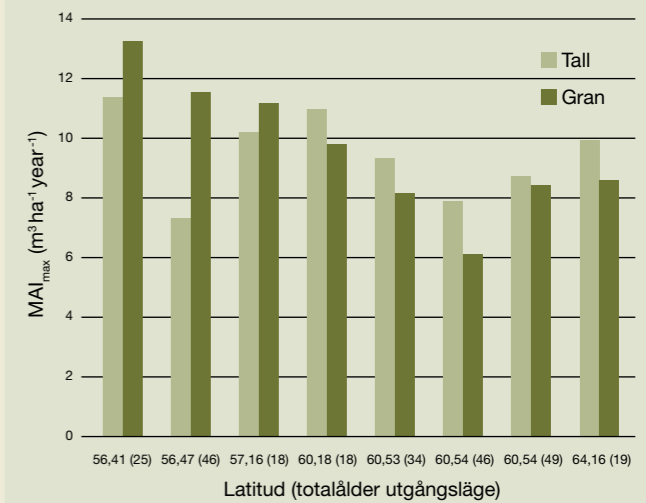
# Ståndortsanpassat skogsbruk

Skogsmarkens naturgivna produktionsförmåga varierar mellan olika växtplatser (ståndorter) i landskapet. Det ståndortsanpassade skogsbruket tar fasta på denna variation. Ekologiska principer utnyttjas för att avgränsa och beskriva de enskilda växtplatserna.

Grundtanken är att alla åtgärder som utförs skall utgå från den enskilda växtplatsens naturgivna produktionsförmåga. De skötselmetoder som utnyttjas skall skapa bästa tillväxtmiljö för träden samtidigt som risken för negativa miljöeffekter minimeras. På lång sikt säkrar vi på detta sätt skogsmarkens uthålliga produktionsförmåga. Ett ståndortsanpassat skogsbruk är ekologiska principer i praktisk tillämpning. (Efter Lundmark 1986, 1988)

”Principerna för trädslagsval i ett ståndortsanpassat skogsbruk är inte nya men måste hela tiden hållas levande, kommenterar Ulf Johansson på Tönnersjöhedens försökspark, SLU. Situationer när skogarna drabbas av skador ger oss en viktig påminnelse om värdet av att lyfta fram de skogsekologiska grundprinciperna.

”Många skogsägare som avverkat granbarkborreskadad skog har nu ett viktigt föryngringsarbete framför sig, framhåller Ulrik Lundquist på Vida Skog. Om du som skogsägare känner dig osäker i trädslagsvalet så konsultera din skogliga rådgivare på Vida, avslutar Ulrik.



Jämförande trädslagsförsök med tall och gran belägna från Tönnersjöheden (Halland) i söder till Vindeln (Västerbotten) i norr. Uppmätta utgångslägen och beräknad medeltillväxt med hjälp av produktionsmodeller. Gran har högre produktion på bördiga marker i Sydsverige medan övriga försök norrut visar på likvärdig produktion mellan tall och gran eller högre för tall.



# Klöver över nr 28

EN ARTIKLESERIE OM HUR DU KAN ÖKA VÄRDET PÅ DIN SKOGSFSTIGHET

## Mervärde i skogen

När man tänker på mervärden i skogen tänker man ofta på naturupplevelser, jakt och mjuka värden. Att även tänka utanför fastighetsgränsen kan ge mervärden från skogsfastigheten. Skogen utgör ofta en väsentlig kapitaltillgång i familjen och är en möjlighet för tillväxt, både privat och i näringsverksamhet.

Med skogsfastigheten som kapitaltillgång går det att skapa bättre avkastning på det egna kapitalet. Det finns många sätt att använda sitt skogs kapital utan att göra sig av med skogsfastigheten om man är beredd att ta en viss risk. Hur stor får var och en bedöma.

Vanligast är kanske att använda skogskapitalet som säkerhet för att erhålla billigare lån. Det kan gälla lån till bil, lägenhet, byggnadskreditiv m.m. Att använda kapitalet som säkerhet beskattas heller inte om man bortser från kostnaden för in-teckningen. In-teckningen finns kvar när lånet amorterats och går att använda igen.

### Enskild firma

Äger du en skogsfastighet privat bedriver du redan företagsformen enskild firma. För många skogsägare räcker inte överskottet från skogsfastigheten att leva av, utan överskottet utgör en bi-inkomst. Med skogskapitalet som stöd kan du lättare utveckla din enskilda firma med någon annan verksamhet. Möjligheterna beror givetvis på intresse, yrkeskunskap, arbetstid och dina ekonomiska förutsättningar.

### Kombinerade verksamheter

Att kombinera skogsbruk med annan näringsverksamhet är både enkelt och smart. Det finns hur många uppslag till näringsverksamhet som helst. Det är din egen förmåga som sätter gränsen. Tre kriterier skall vara uppfyllda för att verksamheten skall räknas som näringsverksamhet. Dessa är vinstsyfte, självständighet och varaktighet.

Söker du efter högre direktavkastning och ett överskott att leva av kan det vara motiverat att utöka näringsverksamheten med en verksamhet med hög direktavkastning. Verksamhet som bygger på din egna arbetskraft kan då ge bra bärkraft i näringsverksamheten.

Vanliga kombinationer med skogsbruk är t.ex. jordbruk, maskinentreprenad, byggverksamhet och andra typer av hantverk. Intressant är att du kan kombinera skogsfastigheten med vilken

annan verksamhet som helst, om du uppfyller de tre kriterierna för näringsverksamhet. Det går att kombinera näringsverksamheten skogsbruk med t.ex. vara frisör, spelutvecklare eller andra former av konsultverksamhet.

Att äga annan typ av näringsfastighet än skogsfastighet är också näringsverksamhet. Vanligast torde vara hyreshus. Även hyreshus borde öka direktavkastningen i jämförelse med skogsbruk. Rätt kombination ger ökad avkastning med låg risk.

### Kvitta intäkter mot utgifter

Det råder full kvittningsrätt mellan verksamheterna i den enskilda firman. Går den ena verksamheten med underskott och den andra verksamheten med överskott skall intäkter och kostnader kvittas mot varandra innan inkomsten för året fastställs.

Här intar skogsfastigheten en särställning, även uttag från skogskontot kan användas i den andra verksamheten. Däremot kan man bara sätta in på skogskonto om man haft en intäkt av skogsbruk från t.ex. avverkningsuppdrag.

Skogsägare som samlat på sig sparad räntefördelning kan även använda denna till det gemensamma överskottet från näringsverksamheterna. Används sparad räntefördelning till gemensamma nettot av verksamheterna kan ofta en gynnsam skattesituation erhållas.

### Bygga kapital

Vi har under ett antal år haft bra konjunktur i skogen. Den ser nu ut att övergå i ett lugnare tempo. För skogsägare är det tid att ställa om från att avverka uppsparat kapital i skogen till en tid mer av karaktären skogsskötsel där endast avverkningar som behövs prioriteras.

En lugnare konjunktur kan istället vara rätt tid för investering. Har du varit förutseende och samlat i ladorna och fyllt på med skogskonton tidigare är det nu dags att tänka långsiktigt. Tillsammans med ditt fastighetskapital som säkerhet kan det nu finnas möjlighet att utveckla din näringsverksamhet.

För att bygga ytterligare kapital behöver ofta en del av skogskapitalet frigöras utan att fastigheten säljs. Det sker enklast genom lån med skogsfastigheten som säkerhet. Investerar du i ytterligare en fastighet kan även den belånas. Lånet skall då fungera som en hävstång till högre avkastning på det egna kapitalet.

### Tillköp

Det vanligaste sättet att få skogsägares näringsverksamhet att växa torde vara i form av tillköp av skogsmark. Köper du till skogsmark får du ofta



Berndt Fransson, Skog och Lantbruk i Sverige AB, tel. 070-39 69 720

betala ett relativt högt pris i förhållande till direktavkastning. Hittills har det därför ofta istället varit värdeökning över tiden som motiverat investeringen.

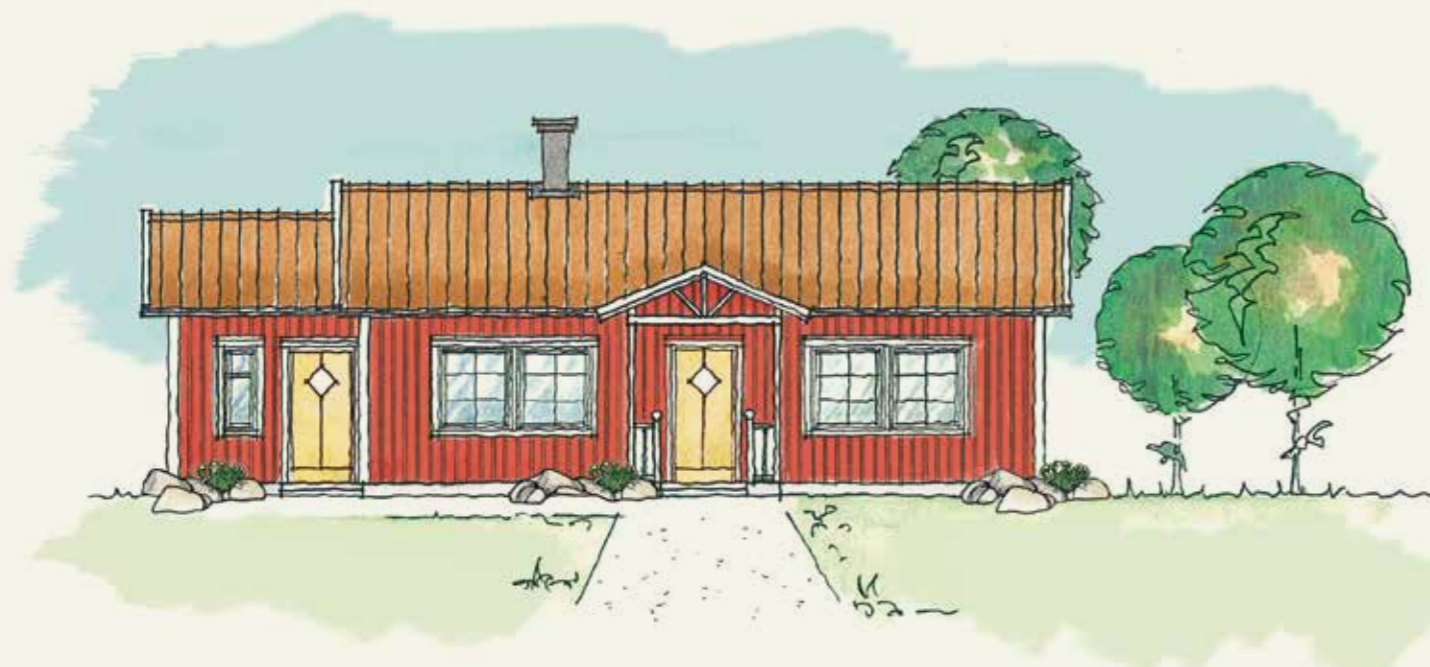
### Näringsfastigheter

Hyreshus är en näringsverksamhet som passar utmärkt att kombinera med skogsfastighet. Med kvittningsmöjligheter mellan verksamheterna och skogskonto som reserv går riskerna att hantera.

Hyreshus har ofta väsentligt högre direktavkastning än skogsfastigheter men är ofta arbetsintensivare än att äga skog. Hyreshus passar dig som är praktiskt lagd och har ett visst mått av social kompetens samt inte räds telefonsamtal på kvällar och helger.

Hyreshus i landsort kan ofta ge direktavkastning på sex till tio procent av totalt investerat kapital medan hyreshus i städerna ofta ger lägre direktavkastning. Med skogsfastigheten som säkerhet kan man ta upp lån och använda som " eget kapital " vid investeringen. Belånar man dessutom investeringen (hyreshuset) kan man få en väsentligt högre direktavkastning på det " eget kapital ". Antag att du köper hyreshus för 8 miljoner med direktavkastning på 8 %.

Du betalar med eget kapital 4 miljoner (lånade pengar ur skogsfastigheten) och lånar 4 miljoner på hyreshuset till 3 % ränta. Direktavkastningen på " eget kapital " har då ökat från 8 % till 13 %. Teorin är enkel men det gäller att vara måttlig med risken i den enskilda firman. Du står alltid ensam för risken i din enskilda firma. Är man beredd att ta större risker är aktiebolag sannolikt en bättre företagsform.



## När det är dags för förändring på gården

Visste du att Vida Building levererar byggsatser av prefabricerade väggelement som är tillverkade i vår egna fabrik i Växjö? Detta är en optimal byggmetod för husbyggen som man vill ska smälta in i natur och omgivande bebyggelse, exempelvis på din gård eller skogsfastighet. Råvaran är granskog som vuxit i våra närbelägna skogar och förädlats på något av Vidas sågverk.

Du väljer själv om du vill ta hand om en del av byggprocessen och färdigställa huset själv. Vill du beställa ett nyckelfärdigt hus knyter vi någon av våra samarbetspartners till dig som gör ditt hus inflyttningsklart.

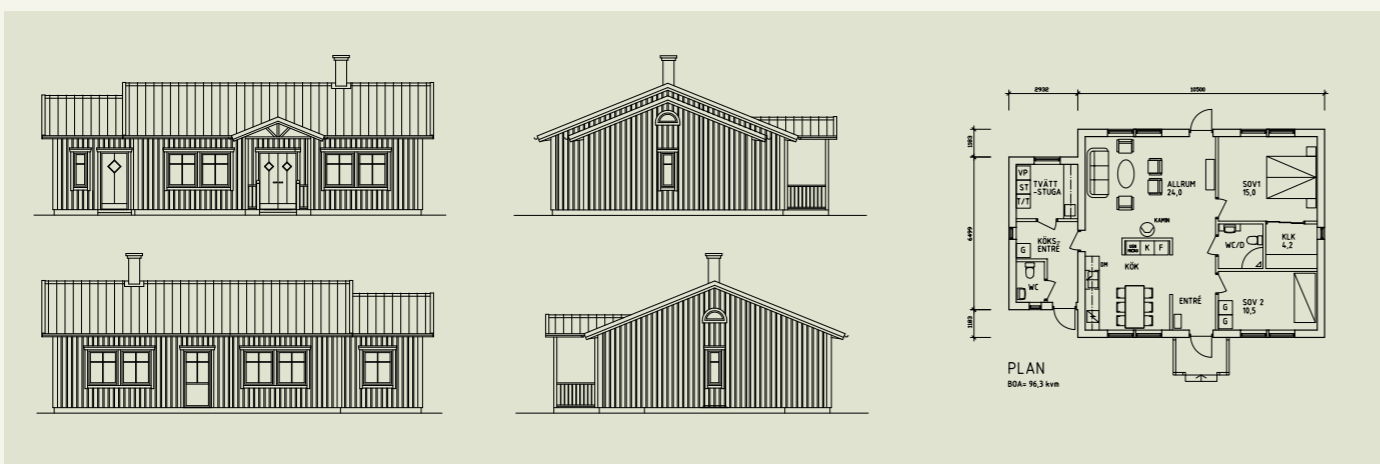
### Villa Hästveda

Villa Hästveda är ett hus som är skapat för den lilla familjen. Ett hus som är 96,3 m<sup>2</sup>, i ett plan och med 2 sovrum. Arkitekturen är klassisk med enkla former och med en funktionell interiör. Vardagsrummet/köket är stort och luftigt med utgång till husets trädgård. Tack vare ett öppet samband med köket ger huset ett luftigt intryck. Villa Hästveda är ett trevligt hus med många kvaliteter!



Vill du veta mer om våra hus?

Kontakta Daniel Sjöberg på 0470-70 28 39 eller daniel.sjoberg@vida.se



## Rapport från marknaden

TEXT: KARL-JOHAN LÖWENADLER

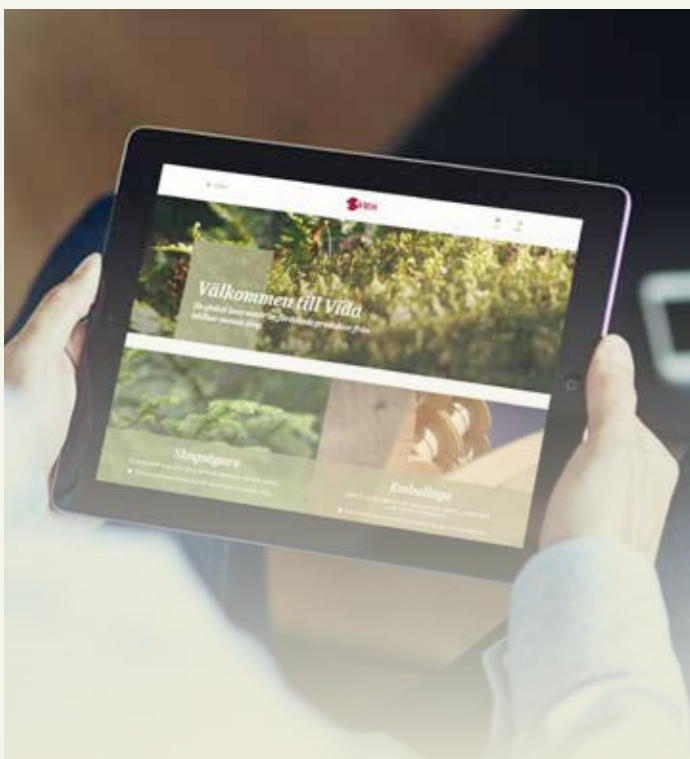
Det produceras brädor och plankor för fullt i hela Europa och anledningen är ett gigantiskt angrepp av barkborre i Central-europa. Sågverken där producerar i samma takt som de gjorde 2007, vilket var det senaste rekordåret gällande produktion. Tyvärr hänger konsumtionen inte riktigt med produktionen vilket leder till ett överskott av sågade trävaror.

I UK, som är Vidas största och viktigaste marknad, ser vi en fortsatt stabil konsumtion hos slutförbrukarna. Tyvärr är det många importörer och producenter som under första kvartalet byggt upp stora lager med anledning av Brexit. Detta kommer under andra kvartalet innebära mindre efterfrågan på våra produkter under några månader. Detta i sin tur gör att många producenter söker en alternativ avsättning för sina produkter och det sätter press på andra europeiska marknader. Tyvärr har det inte kommit något definitivt angående Brexit, vilket betyder att denna rysaren kommer fortsätta ännu en tid.

Australien kämpar fortfarande med höga lager av konstruktionsvirke samt tyvärr minskad nybyggnation. De minskar även den inhemska produktionen på sågverken på grund av dålig lönsamhet och det är svårt att se någon större förändring här under 2019.

På Vidas marknader i Asien har det också varit lite trögare än normalt den senaste tiden. Många köpte för mycket under slutet av 2018 och början av 2019. Vår bedömning är att lagren ska vara balanserade till hösten så de kan komma tillbaka på normala volymer igen.

Nordafrika/Mellanöstern går inte heller för fullt, då ett stort utbud av ryska och centraleuropeiska varor pressar priserna. I flera av dessa länder råder även politisk oro vilket i sin tur hämmar investeringsviljan.



## Vida lanserar ny hemsida

För att du så enkelt som möjligt ska hitta det du söker hos oss har Vida Gruppen lanserat en ny hemsida. Klicka gärna in på [www.vida.se](http://www.vida.se) för att se våra lediga tjänster, handla i webbutiken, ta del av nyheter samt få råd och vägledning på dina skogliga frågor.

## Vida-krysset

**HOMO SAPIENS SÄD-TORKAR**  
**VÄDER PÅ KON-TINENT**  
**DRAR MISCH-MASCH**  
**MANÖVRER-ANDET**

**LEVE-RERAS SÄGAT AV VIDA**  
**MÄNNISKAN NR 32 VIDUND-RET**  
**MULL-BÄNKAR**  
**DRAG GRUN-KAN**  
**SISTA BUDOR-DET**

**KÄRLEN A UPP-HÖJD 1/2 TONSTEG**  
**NORSK ETTA STÄTEN**  
**MODA MER NÄ-TURLIG**  
**LIGA-MENT**  
**ATMOS-FÄR**  
**CUPI-DO**  
**HEYER-DAHLS FLOTTE TOG IN**  
**BRA BETYG UPP-VÄCKTE**

**SES OFTA BLAND JULGOD-SET**  
**KRAV**  
**ROVDJUR I MANGUS-TERFAMIL-JEN**  
**FÄRRE AN FA**  
**TUNNEL-GRÄVA-RE INTILL M**  
**ATLE JUPITER-MÅNE**  
**FAMIL-JEV AV VICLER STORM**  
**TRAPPOR KORT SORK-JÄGARE**  
**I DESSA GAR DET ATÄGG FLYTTAR**  
**FRAN-SLAGEN SENIO-REN**  
**TOFFEL SPÅR-KADE**  
**UTSLA-GEN UDDA**  
**DANSER KRISTIA-NA TILL 1922**  
**KÄNSLA AV TOMHET**  
**SERIE-KALLE**  
**HYLLA FODER**  
**SKO-LÄRN & FRÅGA I SVAR**  
**INDU-STRIFÖRE-TAG**  
**SLÄPPE FROKEN-FÖR-BUND**  
**UT-FORMA**  
**VARDA OCH DEL-AKTIG-HET**  
**PEN-DYL**  
**OVLUDE 48-19**  
**LJUDAN-LÄGG-NING**

**FINNSKA BASTUN**  
**TV-BOLAG**  
**ARSE-NALS ARENA**  
**KÄND YOKO HJÄRT-KURVÖR**  
**HJÄRTE-VÄRMA-RE**  
**TAKT-FULL**  
**SKO-LÄRN & FRÅGA I SVAR**  
**VARDA OCH DEL-AKTIG-HET**

**PÅ BIL I BERGEN VÄTE**  
**TRAPPOR KORT SORK-JÄGARE**  
**FRAN-SLAGEN SENIO-REN**  
**LOCKAR ANEMO-NEN**  
**STADI-GARE FÖRBI-SE**  
**TOPP-FÄGEL**  
**ELEK-TRONIS-KA BREV**  
**GLÄDJA FÖR-BJUDEN**  
**SÄLL-SYNTA**  
**SKIS-SAS DET I**

**FRAM-DUKAD TON**  
**VISAR FORN-MINNE PÅ KARTA**  
**VÄRDE-SATTA**  
**UT-FORMA**  
**AVVAK-TANDE**

**FRAKT PÅ VÄG MOT ANNAN T**  
**OLOJAL NÄT**  
**TIME R KVI CK TÄNKTA**  
**KVINNOROLL LEN TAK**  
**N KANTARELLER GIFT**  
**ÖVER EGN HAMBUSE**  
**LOREEN AGATA OCKRA**  
**VAL T H L M DUNKLA T**  
**ROSEN RASANDE DUSSE**  
**NITTI VON U SESSAN**  
**ÖST YSTY SEN AP KILA**  
**VÄNDKORSEN KLENODER**  
**FART TRIANGEL KNAPE**



## Extra många priser!

1-10:e pris: Bok: 150-åriga rötter



## Lösning och vinnare nr 1/19

1:a pris: Ulla-Britt Lööf, Sandviken  
 2-3:e pris: Catarina Aronsson, Kalvsvik, Stig Lydin, Lönsboda  
 4-5:e pris: Åke Jonasson, Bengtsfors, Ulrika Hellman, Uddevalla

Skicka ett vykort eller mail med meningen som de blåa rutorna bildar till:

VIDA AB, Att: Joanna Kron, Box 100, 34221 Alvesta eller maila till [korsord@vida.se](mailto:korsord@vida.se). Glöm inte att ange din adress och ditt telefonnummer. Vi önskar ditt svar senast den 14/6-19.

Namn.....  
 Adress.....  
 Postnr.....  
 Postadress.....  
 Tel.....

## Nyttillskott på Vida



Johan Pevny  
Virkesinköpare  
Tranemo/Svenljunga/Mark  
0325-473 71  
070-555 42 23



Christian Andersson  
Vd Vida Vislanda AB



Karl-Johan Löwenadler  
Vd Vida Wood AB

## Vi vill se dina skogliga bilder!

Har du fotat en naturbild som du vill dela med dig av? Skicka in dina vackra eller intressanta bilder, gärna med en bildtext, till [foto@vida.se](mailto:foto@vida.se).



Ett urval av fotona publiceras på Instagramkontot @vidabilder

## Hej alla barn! Vet du vad en granbarkborre är?

Kommer du ihåg hur varmt och torrt det var förra sommaren? Det var inte bara ni barn som hade sommarlov som uppskattade det fina vädret, det gjorde även granbarkborren! Granbarkborren är en slags skalbagge som är några millimeter lång och älskar att äta granar. Blir granbarkborrarna tillräckligt många klarar inte granarna av att skydda sig mot angreppen och kommer då att dö.

Granbarkborren förökar sig främst i färska vindfällnen (kullblåsta träd). Det är därför bra om de träden tas bort från skogen innan sommaren, så gör man granarna en stor tjänst!

Visste du att man kan lära hundar att leta upp granbarkborrar. Bra va? Det kan hundar tack vare att de har så bra luktsinne.

Gå gärna ut i skogen och se om du kan hitta granar som granbarkborren har mumsat på. För att se färska skador av granbarkborren måste man ofta kolla ganska nära granen. Leta efter avfläkt bark på stammarna där man också kan se granbarkborrens gångar. Brunaktigt gnagmjöl och kåda kan också rinna som tårar på granen.

Måla gärna en teckning med granbarkborrar. Jag skulle bli jätteglad om du vill skicka teckningen till: Vida AB, Att: Vidar, 342 21 Alvesta eller till [vidar@vida.se](mailto:vidar@vida.se). Som tack får du en liten överraskning.

Kram Vidar



# Kontakta din lokala virkesinköpare



**Mark Johansson**  
Mariannelund/  
Vimmerby/Eksjö  
0381-267 45  
076-136 15 72



**Kristian Hultgren**  
Ydre Kinda  
0381-267 46  
076-136 15 73



**Johan Svensson**  
Högsby/Hultsfred  
0491-138 71  
070-619 15 00



**Fredrik Nilsson**  
Eksjö/Vetlanda  
0383-185 26  
073-354 22 65



**Markus Ragnerby**  
Vetlanda  
0383-185 24  
070-550 56 70



**William Karlsson**  
Nässjö/Vetlanda  
0383-185 25  
070-570 15 90



**Mathias Joelsson**  
Oskarshamn  
0491-138 70  
073-354 22 66



**Viktor Carlström**  
Sävsjö/Värnamo/  
Gnosjö/Vaggeryd  
0393-216 71  
073-084 40 45



**Fredrik Wännerstam**  
Tranås/Aneby/  
Jönköping  
0381-267 76  
070-211 27 54



**Ulrik Lundquist**  
Områdeschef Öst  
0472-439 77  
070-271 36 75



**Bo Hallin**  
Ulricehamn/Tranemo  
0321-351 00  
076-815 38 95



**Johan Pevny**  
Tranemo/  
Svenljunga/Mark  
0325-473 71  
070-555 42 23



**Peter Rosén**  
Borgstena  
033-23 31 93  
070-306 97 69



**Patrik Wilhelmsson**  
Gislaved/Hylte  
0371-602 60  
070-514 06 80



**Christer Hult**  
Karlsborg  
0505-306 40  
070-335 26 05



**Jonas Gustafsson**  
Sollebrunn  
0325-473 69  
070-333 01 12



**Pär Johansson**  
Borgstena  
033-23 31 87  
070-359 78 89



**Håkan Igelström**  
Sollebrunn  
0322-834 57  
070-299 33 38



**Anders Andersson**  
Vänersborg  
076-786 67 00



**Olof Sylvén**  
Vänersborg  
0521-190 01  
070-580 06 55



**Ronny Svensson**  
Mariestad  
0501-780 86  
070-322 79 07



**Arvid Setterberg**  
Skaraborg  
0521-190 02  
070-555 79 45



**Per Larsson**  
Vänersborg  
0521-190 00  
070-555 82 32



**Thomas Henricson**  
Områdeschef Väst  
033-23 31 82  
070-514 06 06



**Martin Dahl**  
Alvesta/Lammhult  
0472-364 27  
070-272 49 36



**Sven Andersson**  
Vislanda/Ålmhult/  
Norra Skåne  
0476-200 09  
070-399 08 29



**Ulf Sivberg**  
Växjö/Lessebo/  
Uppvidinge  
0472-364 13  
070-364 13 80



**Jan-Erik Gustafsson**  
Tingsryd/Häradsbäck  
0477-556 27  
070-232 74 10



**Jaen-Peter Gustavsson**  
Östra Blekinge  
0471-310 65  
070-267 23 34



**Håkan Johansson**  
Västra Blekinge  
0477-556 26  
070-312 63 47



**Anders Ingvarsson**  
Örkelljunga/Markaryd/  
Hässleholm  
0435-512 09  
070-812 38 12



**Thomas Dunsjö**  
Hylte/Falkenberg  
0371-602 68  
070-231 62 64



**Andreas Svensson**  
Ljungby/Lidhult  
035-700 08  
070-550 33 27



**Joachim Högföldt**  
Ängelholm/Laholm/  
Båstad  
0431-804 20  
072-588 04 20



**Andreas Strand**  
Emmaboda/Kalmar/  
Nybro  
072-548 15 47



**Viktor Magnusson**  
Emmaboda/  
Karlskrona/Torsås  
0471-310 57  
070-69 947 56



**Stefan Nyqvist**  
Områdeschef Syd  
0472-364 52  
070-263 49 39

VIDA är en global leverantör av förädlade produkter från hållbar svensk skog. Koncernen har ca 1 100 anställda på 18 produktionsanläggningar, varav 9 sågverk. Produktionen är i huvudsak inriktad på konstruktionsvirke för en rad olika marknader. Ca 75 % av produktionen exporteras till Europa, USA, Australien, Afrika och Asien. Verksamheten omfattar även emballagetillverkning, strö- och pelletstillverkning, biobränslehandel och hustillverkning. Industrierna är strategiskt belägna nära skogsägarna i Småland, Skåne och Västra Götaland. VIDA köper huvuddelen av råvaran från privata skogsägare via det egna inköpsbolaget, VIDA Skog. Totalt anskaffas ca 3,9 miljoner m<sup>3</sup>ub årligen.